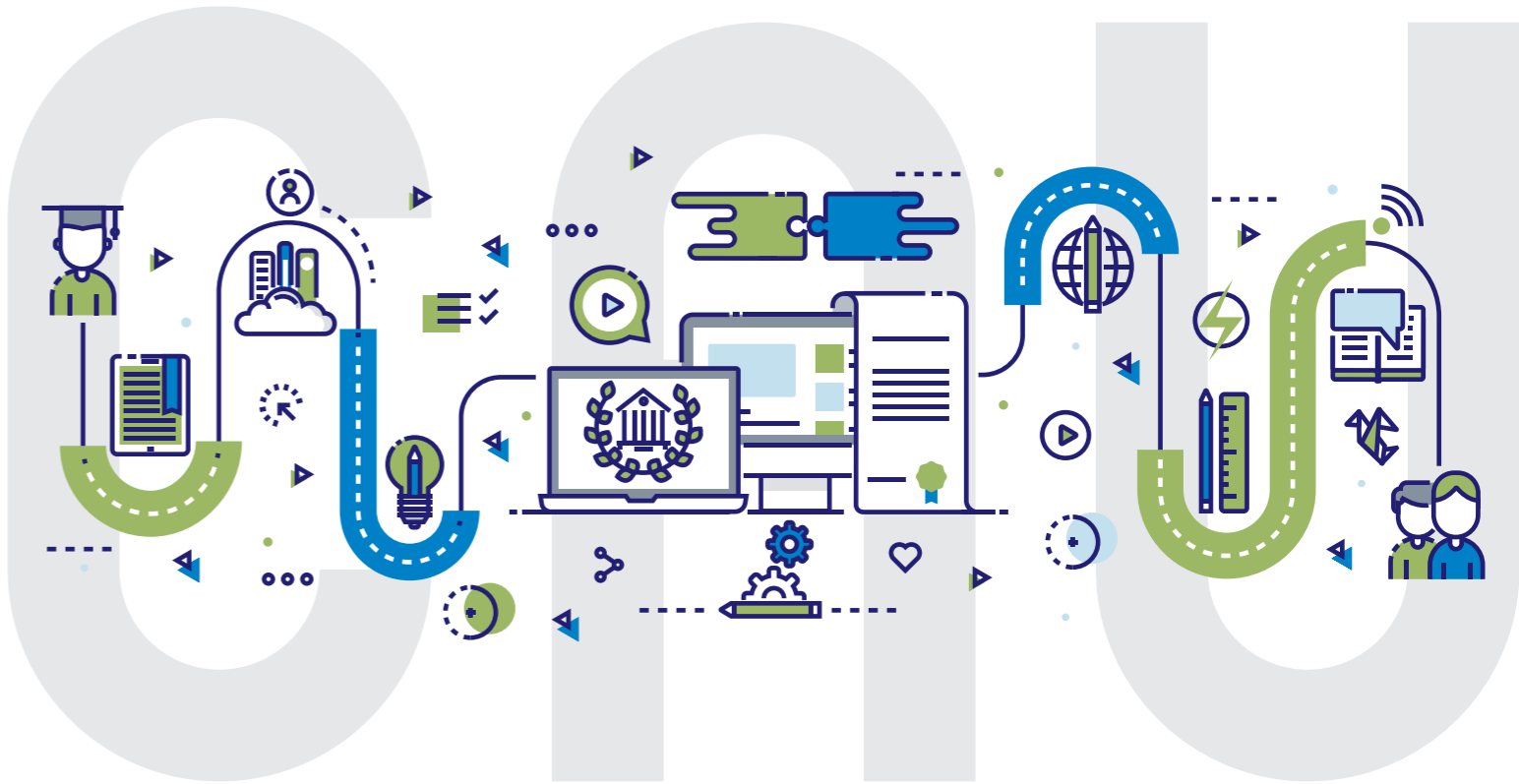


CHUNG-ANG UNIVERSITY

중앙대학교

2021학년도 후반기(9월 입학) 대학원 외국인전형 모집요강

2021 Fall Graduate School Admission Guide for International Students
2021年度秋季中央大学研究生院外国人招生简章



입학상담
06974 서울특별시 동작구 흑석로 84 중앙대학교 본관 1층 국제교류팀
Tel 02-820-6272, 6532, 6743 E-mail gsadmin@cau.ac.kr
<http://oia.cau.ac.kr> | <https://www.cau.ac.kr>



2021학년도 하반기 대학원 외국인전형 모집요강

1. 전형일정	4
2. 입학원서 접수 유의사항(인터넷 접수만 가능)	5
3. 모집학과	6
4. 지원자격	9
5. 전형방법	11
6. 합격자 결정	12
7. 등록금 및 환불규정	12
8. 제출서류	13
9. 외국인 유학생 장학금 안내	15
10. 국민건강보험 안내	16
11. 문의 [학과 및 주요 연락처]	16
12. 실기고사 과제	18
13. 포트폴리오 제출	20
14. 성적 백분율 변환기준 GPA conversion table	21
15. 비자 관련 안내	22
학업계획서 / 연구계획서 / 연구실적목록 / 추천서 / 학력조회동의서	24

구분	일시	장소	비고	
외국인 전형	원서접수	유웨이 홈페이지 http://uwayapply.com 국제교류팀 홈페이지 입학 공지사항 http://oia.cau.ac.kr	온라인 접수기간 중 24시간 접수 가능	
	서류제출	2021. 05. 12(수) 18시까지	국제교류팀	
	전화면접* (해외거주자)	2021. 05. 24(월) ~2021. 05. 29(토) 자연/공학/의학/예술계열	- 전화면접 일정 및 시간은 학과별 공지 (Test Call 시행) - 학과 사정에 따라 전화 면접 일정이 변경될 수 있으며, 변경 시 지원자에게 별도 안내 예정	▶ 국외거주자만 해당 해외연락처(전화번호) 만 가능하며 온라인 지원 시 국외거주 에 표시 필요
		2021. 05. 31(월) ~2021. 06. 05(토) 인문·사회계열/ 음악학과/ 음악이론학과(음악학)		
	면접전형* (실기포함)	2021. 05. 29(토) 자연/공학/의학/예술계열	장소 및 시간은 2021. 05. 26(수)에 대학원 홈페이지 http://graduate.cau.ac.kr 입학 공지사항 확인	학과 사정에 따라 전형일이 변경될 수 있으며, 변경 시 학과에서 지원자에게 별도 안내
		2021. 06. 05(토) 인문·사회계열/ 음악학과/ 음악이론학과(음악학)		
		실기고사 실시학과 - 음악학과(석사), 한국음악학과(석사), 무용(실기)학과(석사)		
합격자 발표	2021. 06. 18(금) 17시 예정	국제교류팀 홈페이지 http://oia.cau.ac.kr	개별 통지 없음	

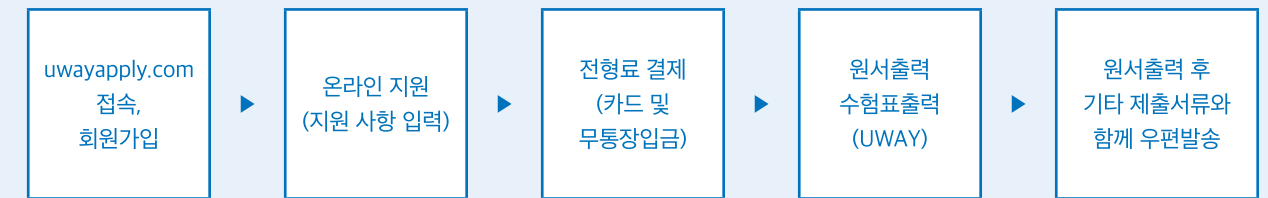
※ 서류제출방법

- 원서접수 후 출력되는 원서에 본인 서명하여 기타 서류와 함께 제출
- 원서접수 후 출력되는 제출 서류 목록을 봉투 겉면에 부착하여 등기우편, 택배
* 코로나 19로 인해 방문접수를 받지 않고 있으니 우편으로 제출해 주시기 바랍니다.
- 제출 서류는 서류 목록 순서대로 정리하여 제출(P.13 참조하여 번호 순서대로 제출)

▶ 서류 제출 주소 : 우 06974, 서울특별시 동작구 흑석로 84
중앙대학교 국제교류팀(201관 104호) 대학원 외국인 입학담당자 앞

* 영문주소: zip code 06974, Office of International Affairs, Chung-Ang University Building No. 201,
84 Heukseok-ro, Dongjak-gu, Seoul, Korea
Tel: 82-2-820-6272, 6532, 6743 / E-mail: gsadmin@cau.ac.kr

※ 면접 전형 : 코로나 19로 인해 대학의 방침에 따라 전체 전화면접으로 대체하여 진행될 수 있으며, 면접 전형 진행과 관련하여 별도 안내 예정 (홈페이지 oia.cau.ac.kr 공지사항)



가. 접수장소 : uwayapply.com ▶ 중앙대학교 대학원 외국인 전형 선택 또는 <http://oia.cau.ac.kr> ▶ 입학 ▶ 대학원 ▶ 온라인 지원 링크 접속

나. 전형료 : 일반학과 - 100,000원(\$85USD) / 실기시험 실시학과 - 130,000원(\$110USD)
→ 인터넷으로 전형료 결제해야 접수 가능
▶ 실기고사 실시학과 : 음악학과(석사), 한국음악학과(석사), 무용(실기)학과(석사)

- 다. 접수된 원서는 수정이 불가능하므로 전형료 결제 이전 수정완료 필요
- 라. 전형료 결제 후 **수험번호**가 기재된 입학원서가 출력되어야만 접수 완료
- 마. 전형료 결제 후에는 입학원서 입력내용의 수정이나 접수취소 및 전형료 환불 불가능
* 반드시 전형료 결제 이전에 원서 입력내용을 확인 후 결제 진행

바. 학과 간 협동과정은 두 개 이상의 학문단위가 통합되어 운영되는 학과입니다. 지원 인원 미달 시(석사과정 2명 이하, 박사과정 1명 이하) 입학전형을 취소할 수 있으며 취소 시에는 전형료 전액을 환불합니다.

사. 출신대학(원)이 2개 이상일 경우 모든 출신대학 및 학과를 **최근 수학한 순서**로 입력
ex: 대학1 - 편입 후 대학, 대학2 - 편입 전 대학

- 아. 학부 편입학자의 경우는 최종 졸업학교 성적만 입력(단, 편입 전 대학 성적표도 제출)
- 자. 인터넷 접수 후 입학원서를 출력하여 기타 서류와 함께 **국제교류팀**에 제출
제출기한 내에 제출하지 않을 경우 불합격 처리
- 제출방법 : 등기우편, 택배 [코로나 19로 방문접수 불가]
- 제출기한 : **모집일정 서류 제출기한 참조**

차. 입학원서 및 제출된 서류와 인터넷으로 입력한 자료가 상이한 경우, 작성오류, 기재사항누락, 판독불능, 연락처 변경 등으로 인한 불이익은 지원자의 책임으로 함

카. 인터넷 접수 없이 송부한 원서는 무효(접수되지 않음)처리 됨

타. 석·박사통합 학위과정 지원자가 해당과정 탈락 시, 석사학위과정으로 전환하여 합격 가능(희망자)

파. 기타 유의사항

- ▶ 제출서류가 허위로 판명되거나 기타 부정행위로 입학한 사실이 확인될 경우에는 합격 또는 입학을 취소함
- ▶ 개강일 기준으로 전 단계 학위요건 충족하지 못한 자는 입학을 취소함
- ▶ 접수된 서류는 일체 반환하지 않음
- ▶ 수험표는 본인이 보관하여 면접전형일에 지참

※ 학과별 상세 안내는 대학원홈페이지 학과안내 학과내규 확인 <http://graduate.cau.ac.kr/2018/department02.php>

계열	과정	학과	세부전공	학위과정			비고 (시험, 포트폴리오)	
				석사	박사	석박		
인문·사회 (서울)	일반과정	국어국문	국어학, 고전문학, 현대문학, 한국어교육학, 인문융합콘텐츠	○	○	○		
		영어영문	영어학, 영문학, 문학치유상담	○	○	○		
		유럽문화	독어독문	독문학, 문화비평	○	○	○	
			불어불문	프랑스 언어, 프랑스 문학	○	○	○	
		일어일문	일본어학, 일본문학, 일본문화	○	○	○		
		심리	심리학	○	○	○	통계, 영어시험	
		철학	동양철학, 서양철학, 예술철학(박사만)	○	○	○		
		역사	한국사, 동양사, 서양사	○	○	○		
		문헌정보	문헌정보	자료조직, 서지학, 정보학	○	○	X	
			기록관리	기록관리학	○	○	X	
		*교육	교육공학, 교육상담, 평생교육, 교육심리·교육평가, 교육정책·행정, 교육학(역사·사회학·철학)	○	○	○		
		유아교육	유아교육	○	○	X		
		영어교육	교육과정 및 평가, 조기영어교육, E-러닝언어교육, 제2언어학습	○	○	○		
		체육	스포츠문화, 스포츠사회심리, 유·청소년 스포츠교육, 스포츠레저산업경영, 스포츠의과학	○	○	○		
		법학	헌법, 행정법, 형사법, 국제법, 민사법, 상사법, 사회법, 기초법	○	○	○		
		정치국제	한국정치, 국제정치, 비교 및 지역연구	○	○	○		
		행정	행정학	○	○	○		
		경제	경제이론, 경제정책, 경제사, 응용경제	○	○	○		
		경영	인사/조직, 전략/국제경영, 재무학, 경영과학/경영정보시스템, 마케팅	○	○	○		
		무역물류	무역, 국제물류	○	○	○		
		회계	회계학	○	○	○		
		*사회복지	사회복지학	○	○	X	영어시험	
		미디어커뮤니케이션	미디어커뮤니케이션	○	○	X	박사 전공, 영어시험	
		광고홍보	광고학, 홍보학	○	○	○		
		도시계획·부동산	도시계획, 부동산	○	○	○		
		사회	사회학	○	○	X	영어시험	
		통계	통계학	○	○	○	수리통계 시험	
		스포츠과학	스포츠운동심리 및 상담, 스포츠산업·경영, 스포츠문화·여가, 스포츠코칭, 운동처방·재활, 스포츠정보 및 운동재어	○	○	○		

*표시 학과는 4단계 BK21 사업 선정 학과임

계열	과정	학과	세부전공	학위과정			비고 (시험, 포트폴리오)	
				석사	박사	석박		
인문·사회 (서울)	협동과정	아동청소년	청소년, 아동복지, 가족	○	○	X		
		문화재	민속학, 박물관학, 문화재보존학, 문화재분석학	○	○	○		
		동북아	중국지역	중국어문학, 중국정치경제, 중국문화산업	○	○	○	
			러시아문화	러시아문화	○	○	○	
			북한개발협력	북한개발협력	○	○	○	
		문화연구	문화이론, 문화기획	○	○	X		
		문화예술경영	공연경영, 문화도시경영, 콘텐츠경영	○	○	○		
		독일유럽	독일유럽학	○	○	X		
		*융합보안	산업보안관리, 산업보안기술	○	○	○		
		인적자원개발	인적자원개발	X	○	X		
		창업	창업경영, 창업컨설팅	X	○	X		
		의회	의회학, ICT융합안전	○	○	X		
자연 (서울)	일반과정	*물리	고체물리학, 핵물리학, 입자물리학, 광학, 플라즈마물리학	○	○	○		
		*화학	물리화학, 유기화학, 무기화학, 분석화학, 생화학	○	○	○		
		*생명과학	세포생리학, 분자생물학, 환경·시스템생물학	○	○	○		
		수학	해석학, 대수학, 위상·기하학, 확률론, 응용수학	○	○	○		
		간호	간호학 ※ 석·박통합과정은 입학 후 전일제(미취업자)만 지원가능	○	○	○		
		약학	보건사회임상약학, 생명약과학, 의약과학, 제약과학	○	○	○		
		*글로벌혁신신약	글로벌혁신신약전공	○	○	○		
	협동과정	제약산업	글로벌마케팅, 의약품인허가, 의약품경제성평가, 제약기술경영	○	X	X		
	※ 영어 졸업 논문 작성 대상 - 박사과정 전체(단, 간호학과는 선택적용) - 약학과 석사과정 - 제약산업학과 약학석사과정							
	자연 (안성)	일반과정	*시스템생명공학	시스템생명공학	○	○	○	
*동물생명공학			동물생명공학, 동물소재공학, 동물영양 및 행동복지학	○	○	○		
식품생명공학			안전식품시스템공학, 융복합식품생명소재, 식품안전규제과학	○	○	○		
식품생명공학			조경생태, 천연물신소재, 식물분자유종, 생리 및 병리	○	○	○		
식품영양			영양과학, 식품과학	○	○	○		
※ 영어 졸업 논문 작성 대상 - 박사과정 전체								
의학 (서울)	일반과정	의학	해부학, 생리학, 생화학, 병리학, 약리학, 미생물학, 예방의학, 환경의생물학, 의과학, 내과학, 외과학, 산부인과학, 소아청소년과학, 정신건강의학, 정형외과학, 신경외과학, 성형외과학, 흉부외과학, 마취통증의학, 신경과학, 피부과학, 비뇨기과학, 안과학, 이비인후과학, 영상의학, 진단검사의학, 재활의학, 응급의학, 치과학, 가정의학, 의학교육학 ※ 석·박통합과정은 입학 후 전일제(미취업자)만 지원가능	○	○	○	박사 영어시험	

*표시 학과는 4단계 BK21 사업 선정 학과임

계열	과정	학과		세부전공	학위과정			비고 (시험, 포트폴리오)	
					석사	박사	석박		
공학 (서울)	일반 과정	토목공학	토목공학	구조공학, 지반공학, 환경공학, 교통공학, 수자원 및 해안공학, 건설사업관리	○	○	○		
			도시공학	도시설계 및 계획	○	○	○		
		건축	건축이론 및 설계, 건축환경계획, 도시 및 단지설계	○	○	○	포트폴리오		
		*화학신소재공학	화학신소재공학	○	○	○			
		*기계공학	열/유체/에너지, 고체/재료, 설계/생산, 시스템/제어, 로봇융합	○	○	○			
		전자전기공학	전자전기공학	○	○	○			
		*컴퓨터공학	시스템 소프트웨어, 응용 소프트웨어, 빅데이터, 사이버물리시스템	○	○	○			
		건축공학	건축시공 및 건설관리, 건축구조, 건축설비 및 에너지	○	○	○			
		융합공학	나노공학, 바이오공학	○	○	○			
		에너지시스템공학	기계에너지, 전기에너지, 원자력에너지	○	○	○			
		*지능형에너지산업	AI/IoT/빅데이터 기반 에너지산업, 에너지신소재 및 공정, 신재생에너지 및 청정 화력, 지능형에너지 거래 및 경영, 스마트에너지시티 및 제로에너지인프라, 지능형에너지 전환서비스 및 스마트그리드	○	○	○			
		AI	AI	○	○	○			
		협동 과정	기계시스템엔지니어링	열/유체/에너지, 고체/재료, 전기/전자, 토목/건축	○	×	×		
			*스마트시티	스마트계획·건설정보시스템, 스마트에너지·환경, 스마트모빌리티	○	○	○		
		※ 영어 졸업 논문 작성 대상 - 박사과정 전체							
공학 (안성)	협동 과정	스포츠융합공학		스포츠엔지니어링, 스포츠정보공학, 스포츠영상공학	○	×	×		
예술 (서울)	일반 과정	음악		관현악, 성악, 작곡, 지휘, 피아노연주, 피아노페다고지, 피아노반주, 영상음악	○	×	×	실기고사	
		음악이론	음악학	음악학이론	×	○	×		
			한국음악	한국음악이론					
		한국음악		성악, 기악, 작곡, 지휘, 이론, 음악극, 타악	○	×	×	실기고사	
		조형예술	서양화	서양화	○	×	×	포트폴리오	
			한국화	한국화	○	×	×	포트폴리오	
			사진	순수사진, 응용사진	○	×	×	포트폴리오	
			조소	조소	○	×	×	포트폴리오	
		디자인	예술	예술학(석사) ※ 박사과정은 협동과정 예술학과로 모집		○	×	×	
			시각	시각디자인	○	○	○	포트폴리오	
			산업	산업디자인	○	○	○	포트폴리오	
			공간	공간디자인	○	○	○	포트폴리오	
			공예	공예디자인	○	○	○	포트폴리오	
		패션	패션디자인, 패션산업	×	○	×			
		패션	패션디자인, 패션산업 ※ 박사과정은 디자인학과로 모집	○	×	×			

*표시 학과는 4단계 BK21 사업 선정 학과임

계열	과정	학과		세부전공	학위과정			비고 (시험, 포트폴리오)
					석사	박사	석박	
예술 (서울)	일반 과정	공연예술	연극	연극학, 연기, 연출	○	○ (연극학)	○ (연극학)	
			공간연출	공연영상디자인	○	×	×	
		무용	무용학, 안무	○	○ (무용학)	○ (무용학)		
	협동 과정	예술	예술이론, 예술기획, 예술콘텐츠	×	○	×		
	문예창작	이미지콘텐츠, 스토리텔링콘텐츠, 문예비평	○	○	×			
예술 (안성)	일반 과정	무용(실기)		현대무용, 발레, 한국무용	○	○	×	석사 실기고사 박사 포트폴리오
	협동 과정	뉴미디어아트		창작미디어아트, 실용미디어아트	○	×	×	포트폴리오 (대체가능)

*표시 학과는 4단계 BK21 사업 선정 학과임

※ 수업연한

구분	석사학위과정	박사학위과정	석·박사학위 통합과정
대학원	2년	2년	4년
무용학과(실기)	2.5년	2.5년	5년

- 무용학과(실기)는 대학원 타 학과와 달리 실기과정으로 운영됨에 따라 별도의 시행세칙이 적용됩니다.

지원 자격

가. 학위 관련 지원자격

구분	지원자격
석사/석·박사 통합	① 학사학위 취득(예정)자 또는 법령에 의하여 이와 동등한 학력이 있다고 인정되는 자 ② 학사과정의 출신학과 또는 전공과 관계없이 지원 가능 ※ 단, 무용학과(실기)는 학사 무용전공 이수자만 지원 가능 ③ 졸업예정자는 2021년 8월 31일 이전에 학사학위 취득이 가능한 자에 한함
박사	① 석사학위 취득(예정)자 또는 법령에 의하여 이와 동등한 학력이 있다고 인정되는 자 ② 학사 및 석사과정의 출신학과 또는 전공과 관계없이 지원 가능 ※ 단, 무용학과(실기)는 학사 또는 석사 무용전공 이수자만 지원 가능 ③ 졸업예정자는 2021년 8월 31일 이전에 석사학위 취득이 가능한 자에 한함

※ 중국에서 평생교육제도(통신교육과정, 인터넷교육과정, 성인대학과정, 고등교육자학교시), 해외 검정고시(미국·캐나다의 GED 등)를 통해 취득한 학위취득은 인정하지 않음

나. 외국인 전형 지원 자격

- ① 본인과 부모 모두 대한민국 국적을 소지하고 있지 않은 자(순수 외국인)
- ② 초·중·고·대학에 해당하는 16년 이상의 전 교육과정을 외국에서 이수한 외국인
- ※ 복수 국적자(한국 국적+외국 국적)는 외국인 전형 지원 불가
- ※ 외국 국적을 취득한 자는 초등학교 취학 전 외국 국적을 취득한 경우에만 지원 가능
(본인 및 양 부모의 주민등록 말소 등본, 제적 등본 등 증빙서류 제출 필수)

다. 어학능력기준: 한국어 능력을 기본 지원 자격으로 하며 영어 지원 가능 학과는 별도 표기

- ※ 졸업 전 논문제출 직전학기까지 TOPIK 4급 이상 취득 필수(자연, 공학, 의학 계열 제외)
- ※ 한국어 또는 영어 공인어학성적은 지원 시 원본 제출. 어학취득예정으로 조건부 지원 불가

구분	지원 자격
한국어	한국어능력시험(TOPIK) 3급 이상 취득자 ※ 스포츠과학과 및 무용(실기)학과외의 경우, 한국어능력시험(TOPIK) 2급 취득자 지원 가능 단, 입학 후 1년 이내 본교 한국어교육원에서 300시간 이상 한국어 수강 필수
영어	영어능력시험 TOEFL 530 (CBT 197, IBT 71), IELTS 5.5, CEFR B2, TEPS 600점 또는 그에 상응하는 국가 공인 및 민간영어능력 평가시험 점수 소지자 ※ 영어 능력 지원 가능 학과: 자연, 공학, 의학 계열 전체 학과
면제 대상	기타 증빙을 통해 위 기준에 준하는 언어 능력이 있다고 인정되는 자 ① 영어권 국가에서 학사, 석사 또는 박사학위를 취득한 자(영어권 국가는 영어를 모국어로 하는 뉴질랜드, 미국, 아일랜드, 영국, 캐나다, 호주로 한정, 영어 능력 지원 가능 학과: 자연, 공학, 의학 계열 전체 학과) ② 국내 교육국제화역량 인증 4년제 일반대학 한국어교육과정 4급 이상 수료자, 5급 이상 과정 재학자(P.23 교육국제화역량 인증 대학 명단 참조) ※ 각 대학의 한국어교육과정 운영상황에 따라 변동 가능 ③ 해외 대학 한국어 학과 졸업(예정)자 ④ 국내 대학(한국)에서 학사 또는 석사 학위를 취득한 자 ⑤ 정부 장학생의 경우, 별도의 지원 자격 기준 적용

라. CAYSS 지원 자격

- ※ 한국어 또는 영어 공인어학성적은 지원 시 원본 제출. 어학취득예정으로 조건부 지원 불가

구분	지원 자격
대상	우수 이공계 대학원 지원자로 CAYSS 장학생으로 중앙대학교 소속 전임교원의 추천을 받은 자
한국어	한 가지 이상
영어	한 가지 이상
면제 대상	한국어능력시험(TOPIK) 4급 이상 취득자 영어능력시험 TOEFL 530 (CBT 197, IBT 71), IELTS 5.5, CEFR B2, TEPS 600점, TOEIC 800점 또는 그에 상응하는 국가 공인 및 민간영어능력 평가시험 점수 소지자 기타 증빙을 통해 위 기준에 준하는 언어 능력이 있다고 인정되는 자 ① 영어권 국가에서 학사, 석사 또는 박사학위를 취득한 자(영어권 국가는 영어를 모국어로 하는 뉴질랜드, 미국, 아일랜드, 영국, 캐나다, 호주로 한정) ② 국내 교육국제화역량 인증 4년제 일반대학 한국어교육과정 4급 이상 수료자, 5급 이상 과정 재학자(P.23 교육국제화역량 인증대학 명단 참조) ※ 각 대학의 한국어교육과정 운영상황에 따라 변동 가능 ③ 해외 대학 한국어 학과 졸업(예정)자 ④ 국내 대학(한국)에서 학사 또는 석사 학위를 취득한 자 ⑤ 정부 장학생의 경우, 별도의 지원 자격 기준 적용
전적 대학 평균평점	최종학교 전(全)학년 성적 평점평균(CGPA*)이 다음의 조건 중 하나 이상을 충족하는 자 (참고자료 참조) - C.G.P.A. : 2.64/4.0, 2.80/4.3, 2.91/4.5, 3.23/5.0 이상 또는 백분율 80점 이상 * CGPA(평점평균) : Cumulative Grade Point Average

가. 전형방법 : 서류, 면접 심사 및 기타 어학, 학업능력 등을 토대로 종합적으로 평가하여 선발

구분	전형요소별 반영점수		계
	서류심사	심층면접	
배점	100점	100점	200점
심사기준	① 학업계획서 ② 전공 이수도 및 전공 적합도 ③ 대학 전 학년 성적 ④ 대학원 전 학년 성적 - 박사 ⑤ 추천서 - 박사 ⑥ 경력 및 연구 실적물 - 박사 ※ ④, ⑤, ⑥항은 박사만 해당	① 전공학문에 대한 지식 수준 ② 지원동기 및 학업 계획 ③ 학업역량 ④ 기타 요소	-
과락기준	60점 미만	60점 미만	-

※ 면접전형은 서울캠퍼스에서 진행 (단, 사정에 따라 변경될 수 있음)

- ▶ 외국 거주자인 경우 전화를 통한 구술시험 실시 (반드시 연락 가능한 외국 전화번호를 국가번호와 함께 원서에 기재)
- ▶ 전화면접의 경우는 면접내용이 녹음되며, 면접 내용이 사실과 다르거나 부정확한 방법으로 입학한 사실이 확인될 경우에는 합격 또는 입학을 취소함

나. 실기고사 진행 학과 전형방법

구분	전형요소별 반영점수			계
	서류심사	전공실기	심층면접	
배점	50점	100점	50점	200점
과락기준	30점 미만	60점 미만	30점 미만	-

※ 실기고사과제 안내(P.18~19) : 음악학과(석사), 한국음악학과(석사), 무용(실기)학과(석사)

- 외국 거주자의 경우 포트폴리오, 동영상 CD, 비디오테이프 등으로 실기시험을 대체할 수 있음
(단, 지원서 제출 전 학과로 미리 연락하여 허가를 받아야 함)

합격자 결정

가. 모집단위별 총점으로 합격자를 결정하며, 결시자(부분결시 포함)와 과목별 과락자(서류심사, 심층면접)는 불합격으로 처리

나. 원서 기재사항 및 제출서류가 허위로 확인되거나, 지원 자격과 관련한 학위를 취득하지 못한 경우 합격과 입학 취소함

다. 합격한 자가 정해진 등록기간 내에 등록을 하지 않을 경우 합격이 취소됨

라. 본 모집요강에 명시되지 않은 사항은 본교 대학원위원회가 정하는 바에 의함

등록금 및 환불규정

가. 2021학년도 등록금

계열 및 학과	입학금	수업료(한학기)	합계
인문·사회	980,000	5,536,000	6,516,000
이학·체육·간호		6,635,000	7,615,000
공학		7,537,000	8,517,000
예능		7,434,000	8,414,000
예능(문예창작학과)		6,486,000	7,466,000
약학		7,519,000	8,499,000
의학		8,819,000	9,799,000

▶ 매년 등록금심의위원회 결과 등록금이 인상될 수 있음.

나. 환불 규정

신청기간	환불 금액	제출서류	제출처
학기 개시 전	수업료/입학금 전액 환불	- 등록 포기 신청서 제출(국제교류팀 홈페이지) - 본인 신분증 - 본인 통장사본	국제교류팀 201관 1층
학기 개시 후	재학생 기준 적용 ※ 입학금 환불없음	- 자퇴신청서 제출(대학원 홈페이지-각종서식) - 본인 통장사본	학과장 확인, 대학원지원팀 302관 2층

※ 부정입학 및 입학자격 미달로 학기 개시일 이후 입학이 취소된 자에게 입학금 및 등록금을 반환하지 않음

제출서류



구분	연번	기본서류	학위과정			유의사항
			석사	박사	석·박통합	
공 통 서 류	1	입학원서	○	○	○	- 온라인접수 후 출력하여 제출 (http://uwayapply.com)
	2	학업계획서	○	○	○	- 본교 소정양식
	3	대학 졸업(예정)증명서	○	○	○	- 중국대학 졸업(예정)자 : 중국어 원본을 중국 공증처에서 공증하여 제출 - 중국 이외 해외 국가 대학 졸업(예정)자 : 한국어나 영어 원본 제출 * 한국어나 영어원본이 아닌 경우 공증본(또는 아포스티유) 제출 * 교과부 지정 2개국 대학(원) 졸업자 : 아포스티유(Apostille) 또는 영사확인 서류로 제출(서류제출 주의사항 참조) * 졸업예정자 : 졸업증명서를 입학 전 까지 제출 미제출 시 불합격 처리하며 전형료는 환불 불가 * 국내대학 졸업(예정)자는 인터넷 발급번호가 포함된 전자증명서 제출
	4	대학원 졸업(예정)증명서		○		
	5	학위인증서	중국 대학	중국 대학	중국 대학	중국대학에서 학위취득자의 경우 학위인증서 원본 제출(학위 증명서 사본과 함께 제출)(서류제출 주의사항 참조) China Academic Degree & Graduate Education Development Center의 학위인증서 (http://www.cdggdc.edu.cn 참조) * 졸업예정자 : 학위증명서를 입학 전까지 제출 미제출 시 불합격 처리하며 전형료는 환불 불가
	6	대학성적증명서	○	○	○	- 중국대학 졸업(예정)자 : 중국 공증처 공증본 제출 - 중국 이외 해외 대학 졸업(예정)자 : 한국어나 영어 원본 제출 * 한국어나 영어 원본이 아닌 경우 공증본(또는 아포스티유) 제출 * 최종 평점(CGPA) 또는 백분율 이 기재된 성적표 제출 * 성적표 평점 백분율(100점 만점기준) 변환표: P.21 참조 * 성적표에 만점기준(scale 4.0,5.0 등)이 표시되지 않은 경우 : 출신대학의 만점기준 증명서류 추가 제출 - CGPA 또는 백분율 성적이 성적표에 기재되지 않은 경우 : WES 웹사이트의 성적변환결과를 프린트하여 추가 제출 (http://www.wes.org/students/igpacalc.asp) or (https://www.scholaro.com/) (전체 입력 성적 포함)
	7	대학원성적증명서		○		
	8	정부에서 발행하는 학생과 부모의 관계증명서	○	○	○	- 서류제출일 기준 번역 공증일 6개월 이내 발급 예) ※ 중국국적: 호구부사본, 친족관계증명서공증본 제출 ※ 일본국적: 호적등본 ※ 미국국적: 출생증명서 등
	9	신분증 사본(본인, 부, 모)	○	○	○	* 부모님이 사망(이혼)한 경우, 사망(이혼)증명서 제출 필수
	10	지도교수 추천서 2부		○		- 박사과정 및 CAYSS 석·박사 이공계 지원자에만 해당 * 석사 및 박사과정 의학과 지원자는 본교의 해당 주임교수나 학과장 추천서 제출 - 본교 소정양식 또는 자유양식
	11	예금 잔고증명서	○	○	○	- USD 20,000 이상의 본인 또는 부모 명의의 예금잔고증명서 원본 1부 (공증 필요 없음)(이 금액에 상응하는 타 통화도 가능) (예시: 135,000CNY, 23,000,000KRW 등) - 서류제출일 기준 발급일 1개월 이내 서류 - 중국은행 최소 1개월 이상 잔고 동결
	12	연구 실적 목록 1부		○		- 박사과정 및 CAYSS 박사 이공계 지원자에만 해당 - 본교 소정양식 또는 자유양식
	13	연구실적물 각 1부		○		반드시 실물 제출
	14	본인 여권 사본	소지자	소지자	소지자	
	15	본인 외국인 등록증 사본(앞면, 뒷면 복사)	소지자	소지자	소지자	

구분	연번	기본서류	학위과정			유의사항
			석사	박사	석·박통합	
공통서류	16	어학능력시험 성적표	해당자	해당자	해당자	어학증명서 원본 제출 * 한국어 또는 영어 성적표 원본, 본교 어학 기준 10 페이지 참조
	17	학력조회동의서 (Degree Verification Form)	○	○	○	- 해외 대학 출신자만 제출(중국 대학출신 제외) - 국제처 홈페이지 / 모집요강에서 양식다운로드 ★ 표시된 부분만 기입 ※ 학과별 포트폴리오 제출안내(P.20)
	18	포트폴리오	대상자	대상자	대상자	
초·중·고등학교 16년 이상의 전 교육과정을 외국에서 이수한 자격으로 지원 시 추가 서류(순수 외국인 제외)						
추가서류	19	초·중·고 졸업 및 성적증명서 각 1부	○	○	○	- 중국학교 학력 자료는 중국 공증처 공증본을 제출해야 함 - 한국어/영어 서류는 원본제출, 기타 외국어 서류는 번역 공증본 또는 아포스티유 제출 * 본인 및 부모님 모두 외국인인 순수 외국인 제출 불필요

※ 서류제출 주의사항

- 공증은 기존 서류 발급기관의 국가에서 받은 공증만 인정, 한국 공증사무소 공증본은 인정하지 않음
- 한국어능력시험(TOPIK) 성적표는 지원 시 유효한 성적을 제출하여야 함. (조건부 지원제도 없음)
- 접수된 서류는 일체 반환하지 않음

*** 중국, 필리핀, 인도네시아, 방글라데시, 베트남, 몽골, 태국, 파키스탄, 스리랑카, 인도, 미얀마, 네팔, 이란, 우즈베키스탄, 카자흐스탄, 키르기스스탄, 우크라이나, 나이지리아, 가나, 이집트, 페루(총 21개국)의 경우, 학력관련 서류(졸업증명서 & 성적 증명서)는 아래 서류 중 1가지를 구비해야 함**

- 아포스티유(Apostille) 확인을 받은 학력 등 입증서류(www.hcch.net - Apostille Section 참고)
- 졸업한 학교가 위치한 국가 소재 한국영사 또는 주한 자국공관 영사 확인을 받은 학력 등 입증서
- 중국교육부 운영 학력·학위인증센터 발행 학력·학위 등 인증보고서(중국)(http://www.cdgd.edu.cn/cn)

*** 중국 대학 출신 학위증명서 인증서류 발급 신청 방법**
: 중국교육부 운영 학력·학위인증센터 발행 학력·학위 등 인증보고서

※ 인증기관 안내

- 인증기관명: 교육부 학위 및 대학원 교육발전센터 (教育部学位与研究生教育发展中心)
- 홈페이지: <http://www.cdgd.edu.cn/cn>
- 주소: 北京市海淀区清华大学东门外学研大厦A座201(우편번호: 100083)
- 이메일 주소: CQV@cdgd.edu.cn
- 전화번호: 010-8237-9480 (팩스번호: 010-8237-9491)

*** 아포스티유 확인서**
아포스티유 협약: 협약가입국들 사이에서 공문서의 상호간 인증을 쉽게 하기 위해, 외국 공관의 영사 확인 등 복잡한 인증절차를 폐지하는 대신 공문서 발행국가가 이를 확인(Legalization)하는 내용의 다자간 협약.
* 명칭 Convention Abolishing the Requirement of Legalization for Foreign Public Document.
(외국공문서에 대한 인증의 요구를 폐지하는 협약)
- 발급기관: 해당국 정부에서 지정한 기관 + 대한민국의 경우 외교부
- 제출 서류: 학력관련서류(졸업증명서, 학위증명서, 성적증명서)에 대한 "아포스티유 확인서" 제출
[참고] www.hcch.net → Apostille Section
<https://www.hcch.net/en/instruments/conventions/specialised-sections/apostille>

※ 국외(중국 별도)에서 학사 이상의 학위를 취득(예정)한 자는 추후 아래 서류를 요구할 수 있음
(지원서류 제출 이후, 요청이 있을 때 제출)

- 미국에서 학위를 취득한 자는 한미교육위원단(02-3275-4000)의 "인가대학확인서"
- 일본에서 학위를 취득한 자는 대사관 영사부 증명담당(02-739-7400)의 "인장증명"
- 기타 외국에서 학위를 취득한 자는 아래 서류 중 택 1
해당국 대사관에서 "인가대학 확인서", 해당국가의 한국영사관에서 "재외교육기관확인서", 해당국가의 정부기관으로부터 "아포스티유 확인서"

가. 외국인 장학금

구분	인문사회/예체능계열	자연/공학/의약학계열	비고
1차 학기	1차 학기 장학 대상자는 대학원 장학 위원회에서 아래의 기준을 충족하는 자 중 입학 성적 및 직전 학교 성적을 고려하여 예산 범위 내에서 선발 ▶ 한국어능력(TOPIK) 6급 이상 또는 TOEFL 91(IBT)/TOEIC 780/IELTS 6.5 이상 ⇒ 수업료의 100% ▶ 한국어능력(TOPIK) 5급 이상 ⇒ 수업료의 70% ▶ 기타 : 입학성적 100점 만점에 80점 이상인 자 ⇒ 수업료의 50%	▶ 입학성적 100점 만점에 70점 이상인 자 ⇒ 수업료의 100%	한국어능력(TOPIK) 포함 어학성적표는 2021년 7월 7일(수)까지 본교로 제출한 부분에 한하여 장학 반영
	2차 학기	▶ 3~4차 학기 기준 적용함	▶ 수업료의 100% (다만, 평점 3.3 미만시 제외)
3~4차 학기	▶ 직전학기 평점 4.3 이상 : 수업료의 50% ▶ 직전학기 평점 3.3 이상 ~ 4.3 미만 : 수업료의 30% ▶ 직전학기 평점 3.3 미만 : 지급 제외 ▶ 이수학점 : 6학점 이상		

- * 장학금 최소 학점 조건: 한 학기 **최소 6학점 이상** 이수해야 장학금 계속 지급 가능함.
- * 학기당 평균 평점 3.3점 미만일 경우는 장학금 지급 불가함(중앙대학교 만점기준: 4.5점)
- * **1차 학기 어학능력우수 장학대상자는 입학 지원 시 제출된 어학성적표 원본을 기준으로 선발을 진행하며, 2021학년도 후반기 어학성적표 추가 접수는 2021년 7월 7일(수)까지 제출 가능**
- * 장학대상자는 어학 및 입학성적을 고려하여 예산범위 내에서 대학원위원회에서 심의하여 결정함
- * **전액장학금 수혜자는 첫 학기 휴학이 불가함**
- * 1차 학기 장학대상자 미선발자는 2차 학기 별도 신청을 통하여 선발함

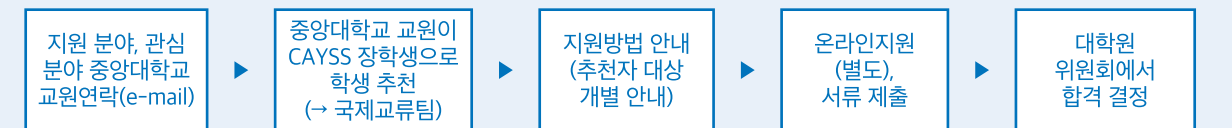
나. CAYSS 이공계 외국인 장학금

1) 장학금 혜택

구분	내용	비고	
대상	우수 이공계 대학원 지원자로 CAYSS 장학생으로 중앙대학교 소속 전임교원의 추천*을 받은 자	* CAYSS 추천서	
장학금액	- 4학기 수업료 면제(입학금, 전형료 포함), 단, 석박통합과정은 8학기 수업료 면제 - 연구실별 생활비 지원(최소 월 50만원) : 생활비 지원은 지도교수의 지급사항		
수혜조건	- 대학원 재학 중 평균 평점 3.5 이상 유지 시, 4학기 지급(석박통합과정: 8학기) - 매학기 시작 전 지도교수 추천서 제출	조건 미충족 시 해당 학기 장학금 혜택 취소	
졸업요건	석사	졸업 전 단독 또는 지도교수와 공동으로 JCR에 논문 투고한 후, 졸업 후 1년 이내에 게재.(게재확정 포함) 졸업조건인 논문발표와 별개임	- 논문제출 시 사사 미표기 논문게재 인정 불가
	박사, 석박통합	졸업 전 주저자 또는 교신저자로 JCR에 논문 1편 발표(게재확정 포함), 졸업조건인 논문발표와 별개임	- 논문발표 조건 미 이행 시 장학금 회수 또는 졸업 불가

* 장학인원 및 장학금액은 예산범위 내에서 대학원위원회에서 최종 심의하여 결정함

2) CAYSS 장학금 지원 및 입학절차



- ① 지원자 본인의 지원 분야, 관심 연구 분야에 맞는 중앙대학교 교수를 찾아 이메일을 통해 CAYSS 지원서와 이력서, 성적, 현재 및 과거 지도교수명과 연구실적을 송부함
- ② 중앙대학교 교원이 대상 학생을 국제교류팀으로 CAYSS 장학생 및 연구생으로 추천
- ③ 국제교류팀에서 CAYSS 장학 지원 방법 학생에게 개별 안내
- ④ 지원자는 지원서 및 첨부 서류와 봉인된 출신대학 지도교수의 추천서를 입학지원기간에 국제교류팀에 도착하도록 우편물 송부
- ⑤ CAYSS 입학 후, 자퇴 시, 장학 취소로 인해 등록금 일부를 규정에 따라 반환요청할 수 있음

다. BK21 장학금

구분	내용	비고
BK21 장학금	BK21 사업 선정학과와 사업 참여 대학원생 대상 ※ BK21 Four 사업 운영관련 변동사항 발생 시 변경될 수 있음	석사 : 70만원(월) 박사 : 130만원(월)

국민건강보험 안내



가. 국민건강보험 가입 대상

- 2021. 3. 1부터 외국인 유학생(D-2 체류자격)은 국민건강보험에 자동 가입

체류자격 구분	적용시기
유학(D-2)	최초입국 시 ⇨ 외국인등록일
	외국인등록 후 재입국 시 ⇨ 재입국일

나. 가입 시기 및 가입 방법

- 유학생이 공단에 별도로 신고하지 않아도 자동 가입처리
- 국내 체류지(거소지)로 건강보험증과 가입안내문 발송

다. 보험료 경감

기간	'21.3.~'22.2.	'22.3.~'23.2.	'23.3.~
부과율	30%	40%	50%

※ CAYSS 장학생은 연간 소득금액이 360만원을 초과하여 보험료 경감 대상에서 제외

문의 [학과 및 주요 연락처]

학과명	학과 전화번호	학과 이메일
간호학과	02)820-5671	gs53@cau.ac.kr
건축공학과	02)820-5260	cauarc01@cau.ac.kr
건축학과	02)820-5260	ejk5260@cau.ac.kr
경영학과	02)820-6561	caugs31@cau.ac.kr
경제학과	02)820-5487	caugs30@cau.ac.kr
공연예술학과(공간연출)	02)820-5809	sust017@cau.ac.kr
공연예술학과(무용)	031)670-3119	caugs62@cau.ac.kr
공연예술학과(연극)	02)765-0717	caugs67@cau.ac.kr
광고홍보학과	02)820-5504	caugs32@cau.ac.kr
교육학과	02)820-5362	caugs03@cau.ac.kr
국어국문학과	02)820-5084	caukorean_gs@cau.ac.kr
글로벌혁신신약학과	02)820-5952	caugs73@cau.ac.kr

학과명	학과 전화번호	학과 이메일
기계공학과	02)820-5332	rudals7501@cau.ac.kr
기계시스템 엔지니어링학과	010-9892-3393	kojn0715@cau.ac.kr
뉴미디어아트학과	031)670-3112	nmart@cau.ac.kr
도시계획부동산학과	02)820-5108	tnfwjd@cau.ac.kr
독일유럽학과	02)820-6545	afdes@cau.ac.kr
동물생명공학과	031)670-3084	alswl3315@cau.ac.kr
동북아학과	02)820-6141	caugs25@cau.ac.kr
디자인학과(공간)	031)670-4788	indesign@cau.ac.kr
디자인학과(공예)	031)670-3106	caugs58@cau.ac.kr
디자인학과(산업)	031)670-3127	dgs@cau.ac.kr
디자인학과(시각)	031)670-3129	vd@cau.ac.kr
디자인학과(패션)	031)670-3277	gs47@cau.ac.kr

학과명	학과 전화번호	학과 이메일
무역물류학과	02)820-5537	caugs33@cau.ac.kr
무용(실기)	031)670-3119	wjdrbsskfk@cau.ac.kr
문예창작학과	031)670-3078	caugs63@cau.ac.kr
문헌정보학과	02)820-6381	caugs08@cau.ac.kr
문화연구학과	02)820-6545	caugs09@cau.ac.kr
문화예술경영학과	02)820-6965/6544	caugs34@cau.ac.kr
문화재학과	02)820-6568	caugs48@cau.ac.kr
물리학과	02)820-5189	cauphys@gmail.com
미디어 커뮤니케이션학과	02)820-5481	cmcda@cau.ac.kr
법학과	02)820-5431	caugs10@cau.ac.kr
사회복지학과	02)820-5149	caugs15@cau.ac.kr
사회학과	02)820-6351	caugs14@cau.ac.kr
생명과학과	02)820-5206	caubio5206@gmail.com
수학과	02)820-5214	mathcau@gmail.com
스마트시티학과	010-7768-4017	sct21@cau.ac.kr
스포츠과학과	031)670-4526	caugs66@cau.ac.kr
시스템생명공학과	031)670-3062	caugs51@cau.ac.kr
식물생명공학과	031)670-4688	caugs52@cau.ac.kr
식품생명공학과	031)670-3031	minasumin@cau.ac.kr
식품영양학과	031)670-3083	caugs54@cau.ac.kr
심리학과	02)820-5124	caupsyche@cau.ac.kr
아동청소년학과	02)820-5155	childwelfare@cau.ac.kr
약학과	02)820-5589	caugs41@cau.ac.kr
에너지시스템공학과	02)820-5867	caugsese@cau.ac.kr
역사학과	02)820-5137	caugs18@cau.ac.kr
영어교육학과	02)820-5391	englishedu@cau.ac.kr
영어영문학과	02)820-5095	caugs20@cau.ac.kr
예술학과	02)820-6547	artscience@cau.ac.kr
유럽문화학과(독어독문)	02)820-5105	caugs06@cau.ac.kr
유럽문화학과(불어불문)	02)820-5171	caugs12@cau.ac.kr
유아교육학과	02)820-5372	caugs21@cau.ac.kr
융합공학과	02)820-5940	kkkkk@cau.ac.kr
융합보안학과	02)820-5730	security.grad@cau.ac.kr

학과명	학과 전화번호	학과 이메일	
음악이론학과	031)670-3291	composer15@daum.net	
음악학과	031)670-3316	cauorchestra@naver.com	
의학과	02)820-5639	caugs39@cau.ac.kr	
의화학과	02)820-5427	caugs78@cau.ac.kr	
인적자원개발학과	02)820-5403	caugs22@cau.ac.kr	
일어일본학과	02)820-5118	caugs23@cau.ac.kr	
전자전기공학과	02)820-5285	je0024@cau.ac.kr	
정치국제학과	02)820-5473	caugs24@cau.ac.kr	
제약산업학과	-	pharmind@cau.ac.kr	
조형예술학과(사진)	031)670-3112	cauphotography1964@gmail.com	
조형예술학과(서양화)	031)670-3099	chung@cau.ac.kr	
조형예술학과(예술)	02)820-6547	artscience@cau.ac.kr	
조형예술학과(조소)	031)670-3124	caugs69@cau.ac.kr	
조형예술학과(한국화)	031)670-3094	caugs72@cau.ac.kr	
지능형에너지 산업학과	-	caugs850@cau.ac.kr	
창업학과	02)820-5496	caugs77@cau.ac.kr	
철학과	02)820-5130	philos@cau.ac.kr	
체육학과	02)820-5382	caugs27@cau.ac.kr	
컴퓨터공학과	02)820-5301	caugs55@cau.ac.kr	
토목공학과(도시공)	02)820-5883	kangtothegom@cau.ac.kr	
토목공학과(토목공)	02)820-5253	juhee0302@cau.ac.kr	
통계학과	02)820-5499	caugs37@cau.ac.kr	
패션학과	031)670-3277	gs47@cau.ac.kr	
한국음악학과	02)820-6547	caugs71@cau.ac.kr	
행정학과	02)820-5445	caugs28@cau.ac.kr	
화학학과	02)820-5196	cauchem0@gmail.com	
화학신소재공학과	02)820-5268	joujin@cau.ac.kr	
회계학과	-	caugs38@cau.ac.kr	
SI학과	02)820-5301	caugs55@cau.ac.kr	
국제교류팀	입학	02)820-6272, 6532	gsadmin@cau.ac.kr
	장학	02)820-5026, 5027	gstop@cau.ac.kr
대학원지원팀	장학	02)820-5026, 5027	gstop@cau.ac.kr
	수업	02)820-5029, 5064	

실기고사 과제 - 음악학과(석사), 한국음악학과(석사), 무용학과-실기(석사)

※ 외국 거주자의 경우 포트폴리오, 동영상 CD, 비디오테이프 등으로 실기시험을 대체할 수 있음
(단, 지원서 제출 전 학과의 사전 허가를 받아야 함)

■ 음악학과

학과	전공	실기고사 과제	
음악학과	성악	1) 영미, 독일, 프랑스 가곡 중 2곡(서로 다른 언어) 2) Opera Aria 2곡(단, 아리아는 원어, 원조로 불러야 함)	
	피아노 연주	1) Beethoven Sonata(전 악장) 2) 낭만자유곡 1곡 3) 현대곡 또는 Etude 중 택1	
	피아노 페다고지	1) Beethoven Sonata(전 악장) 2) 낭만자유곡 1곡 3) 심층연접	
	피아노 반주	솔로	1) Beethoven Sonata 한 악장(빠른 악장) 2) 낭만자유곡 1곡
		반주	3) 주요 Violin Sonata 또는 Cello Sonata 중 1곡(전 악장, 솔리스트 동반) 4) 독일가곡 1곡, 프랑스 가곡 1곡(솔리스트 동반) 5) 초견
	관현악	바이올린	지정곡 Bach무반주 Sonata 또는 Partita 중 빠른 악장과 느린 악장
			자유곡 [택1] ① Sonata인 경우 Beethoven, Brahms, Prokofiev, Debussy, Ysaye 중 택1(빠른 악장과 느린 악장) ② Concerto인 경우 빠른 악장과 느린 악장(Cadenza 포함)
		비올라	지정곡 ① Bach Cello Suite 중 빠른 악장과 느린 악장 ② Bach Violin Sonata 또는 Partita 중 빠른 악장과 느린 악장
			자유곡 [택1] ① Sonata인 경우 빠른 악장과 느린 악장 ② Concerto인 경우 빠른 악장과 느린 악장
		첼로	지정곡 Bach Suite 4, 5, 6번 중 Prelude 와 자유 선택 악장 1곡
			자유곡 [택1] ① Sonata인 경우 Beethoven, Brahms 중 택1(빠른 악장과 느린 악장) ② Concerto 인 경우 Dvorak 1,2악장, Lalo 1,3악장, Elgar 3,4악장 중 택1
		더블 베이스	지정곡 Hans fryba Suite 중 빠른 악장과 느린 악장
			자유곡 [택1] ① Sonata인 경우 Sperger D major, b minor, Misk 1,2번 중 택1(빠른 악장과 느린 악장) ② Concerto인 경우 Dittersdorf, Vanhal, Koussevitzky, BottesiniNo.2 중 택1(빠른 악장과 느린 악장)
		하프	지정곡 고전 또는 낭만시대의 곡 중 자유곡 1곡(빠른 악장과 느린 악장) 단, 전공악기 특성상 고전 또는 낭만시대 곡이 없는 경우 다른 악기의 곡 연주 가능
			자유곡 낭만시대 이후의 concerto, sonata 중 자유곡 한국(빠른 악장과 느린 악장)
	관악	지정곡 고전 또는 낭만시대의 곡 중 자유곡 1곡(빠른 악장과 느린 악장) 단, 전공악기 특성상 고전 또는 낭만시대 곡이 없는 경우 다른 악기의 곡 연주 가능	
		자유곡 낭만시대 이후의 concerto, sonata 중 자유곡 한국(빠른 악장과 느린 악장)	
	타악기	Snare Drum, Marimba 악기별로 자유곡 1곡(Marimba는 전 악장)	
지휘	관현악	1) 화음 분석 2) 악식 분석 3) 스코어리딩 4) 지휘 실기 : L.V.Beethoven Symphony No.1 ※ 피아노로 연주하며 피아노 연주자는 수험생 본인이 준비함 5) 피아노 실기(자유곡) 6) 피아노를 제외한 악기연주(자유곡)-선택	
	합창	1) 시창 : 당일 제시된 합창곡 중 지정하는 성부 노래하기 2) 청음 : 당일 제시 ① 당일 제시되는 단선율 8마디 ② 장화음, 단화음, 증화음, 감화음 구분하기 3) 화성분석 : 당일 제시되는 합창곡 4) 지휘실기 - 암보로 지휘할 것 ① Handel의 Messiah 중 제2곡 Recitative "COMFORT YE MY PEOPLE"(내 백성을 위로하라) ② Beethoven의 감람산 위의 그리스도 중 Hallelujah(천사의 합창) ※ 지휘 실기에 필요한 연주자나 음원(CD, MP3등)은 수험생 본인이 준비함	
작곡 [실기과제 제출]	가. 본인이 작곡한 주요작품 2곡의 악보 제출 나. 제출한 곡 중 1곡은 음반 자료 또는 음원도 함께 제출 후 분석 요약(10분 내외) 다. 제출 작품을 대상으로 작곡의도, 작곡기법 및 전공지식에 대한 면접 실시		
	영상음악 [실기과제 제출]	가. 본인이 작곡한 2편의 영상음악 음원 및 악보 제출 나. 제출한 작품 중 1편은 영상도 함께 제출 다. 제출 작품을 대상으로 작곡의도 및 작곡과정, 전공지식에 대한 면접 실시	

■ 한국음악학과

학과	전공	실기고사 과제	
한국음악학과	기악	자유곡(10분 내외)	
	성악	판소리	자유곡(10분 내외)
		가곡	자유곡(10분 내외)
		경·서도창	자유곡(10분 내외)
		가야금 병창	자유곡(10분 내외)
	타악	사물	쟁과리, 장고 연주(10분 내외)
		고법	판소리 반주 10분 내외(진양, 중모리, 중중모리, 자진모리, 엇모리 중 세 장단 이상 연주) (판소리 연주자는 본인이 직접 대동)
		기악장단	산조 장단, 설장구 연주(반주자는 본인이 직접 대동)
	작곡	제시된 주제에 따라 3개 이상의 국악기를 사용하여 곡 짓기	
	지휘	1) 지휘 실기 : 자유곡 1작품 ※ 지휘 실기에 필요한 음악은 현장 연주(Live)와 음원(CD) 모두 가능하며, 연주자나 CD는 지원자가 준비함 2) 악곡 분석 : 지휘 실기 과제음악을 분석하여 면접전형일 당일 보고서로 제출	
이론	한국음악(예술경영)과 관련하여 제시된 주제로 논문 작성 (원고지 25매 분량, 서론·본론·결론의 형식으로 작성)		
음악극	자유주제로 10분 내외의 실연		

※ 시험에 관련된 모든 준비물은 본인이 준비

※ 지휘전공 : 연주자 본인 대동 / 그 외 전공 : 반주자 대동 자유(무반주도 상관없음)

■ 무용(실기)학과 석사과정

학과	전공	실기고사 과제
무용 (실기)학과	현대무용	본인이 준비한 3분 이내의 작품실현(의상 및 음악[CD]는 본인이 준비함)
	발레	
	한국무용	

※ 박사과정은 포트폴리오 제출

포트폴리오 제출

※ 실기 시험을 실시하지 않으며 심층면접 당일 포트폴리오 지참
 ※ 단, 해외거주자의 경우 포트폴리오 원서 일체와 함께 사전 제출(전화 면접 가능)

학과	전공	상세설명
건축학과	건축이론 및 설계	▶ 작품 포트폴리오 준비 ① 자유형식으로 준비
	도시 및 단지설계	
공연예술학과	공간연출	▶ 작품 포트폴리오 준비 ① 작품의도, 제작과정, 전공지식 및 전공적합성 등과 관련한 면접 실시 ② 무대미술 및 영화미술 작업뿐만 아니라 드로잉 및 입체조형작업의 사진도 가능 ③ 작품사진은 A4 파일 5"×7" Size 15매 내외로 대지작업 없이 사진만 봉투에 넣어 제출
조형예술학과	서양화	▶ 작품 포트폴리오 준비 ① A4 Size File에 작품사진 8"×10" Size 10매 내외(단, 작품 표현의 형식이나 내용상 개인적인 Display 효과가 필요한 경우는 변형 규격도 가능 - File, Photo 등) ※ 포트폴리오 실물, 파일 모두 해당 주소로 제출 - 포트폴리오 실물 제출 우편주소 : 경기도 안성시 대덕면 서동대로 4726, 중앙대학교 서양화 전공사무실 - 포트폴리오 파일 제출 메일주소 : chung@cau.ac.kr
	한국화	▶ 작품 포트폴리오 준비 ① A4 Size File에 작품사진 8"×10" Size 작품사진이나 인쇄물 부착(단, 작품 표현의 형식이나 내용상 개인적인 Display 효과가 필요한 경우 변형 규격 가능 - File, Photo 등) ※ 포트폴리오에 다음과 같이 출신대학 학과장의 확인을 받아야 함. <div style="border: 1px solid black; padding: 5px; text-align: center;">이 포트폴리오 수록된 작품은 지원자 ○○○의 작품임을 확인합니다. ○○대학교 ○○학과장 ○○○(인)</div> ② 경력증명
	사진	▶ 작품 포트폴리오 준비 ① 본인이 제작한 포트폴리오를 대상으로 작품 제작의도 및 촬영기술과 관련된 면접 실시 ② 사진크기는 28×35cm ~ 41×51cm 이며, 30매 이내(마트나 대지작업 불필요)
	조소	▶ 작품 포트폴리오 준비 ① A4 Size File에 작품사진 8"×10" Size 10매 내외(단, 작품 표현의 형식이나 내용상 개인적인 Display 효과가 필요한 경우는 변형 규격도 가능)
	예술	포트폴리오 준비하지 않고, 면접 시 예술이론 분야의 지식을 구술로 평가함
디자인학과	시각 / 산업 공간 / 공예	▶ 작품 포트폴리오 준비 ① 자유형식으로 준비하며, 본인이 제작한 포트폴리오를 대상으로 면접 실시
뉴미디어아트	전체	▶ 작품 포트폴리오 준비 ① 포트폴리오(자유형식) 또는 연구계획서 준비 ※ 포트폴리오가 컴퓨터 파일인 경우 작품은 USB에 담아 서류와 함께 제출, 포트폴리오가 미비한 경우 연구계획서로 대체 가능
무용(실기)학과	박사과정	▶ 공연활동 및 수상경력 증빙자료 준비 ① 자유형식으로 준비

성적 백분율 변환기준



* CGPA만 성적표에 기재된 경우, 백분율 변환은 아래 첨부한 GPA Conversion table 참조
 * 해외대학 학위취득자중 CGPA 또는 백분율 성적이 모두 성적표에 기재되지 않은 경우 WES웹사이트(<http://www.wes.org/students/igpascal.asp> 또는 <https://www.scholaro.com/>)의 성적변환결과를 프린트하여 함께 제출 (학기별 성적 입력사항 포함하여 출력 필요)

[GPA Conversion Table]

4.0 Scale	4.3 Scale	4.5 Scale	5.0 Scale	100 Point Scale
3.97 ~ 4.0	4.26 ~ 4.3	4.46 ~ 4.5	4.95 ~ 5.00	100
3.92 ~ 3.96	4.22 ~ 4.25	4.41 ~ 4.45	4.90 ~ 4.94	99
3.88 ~ 3.91	4.17 ~ 4.21	4.36 ~ 4.40	4.84 ~ 4.89	98
3.84 ~ 3.87	4.12 ~ 4.16	4.31 ~ 4.35	4.79 ~ 4.83	97
3.80 ~ 3.83	4.08 ~ 4.11	4.26 ~ 4.30	4.73 ~ 4.78	96
3.75 ~ 3.79	4.03 ~ 4.07	4.21 ~ 4.25	4.68 ~ 4.72	95
3.71 ~ 3.74	3.98 ~ 4.02	4.16 ~ 4.20	4.62 ~ 4.67	94
3.67 ~ 3.70	3.93 ~ 3.97	4.11 ~ 4.15	4.57 ~ 4.61	93
3.62 ~ 3.66	3.89 ~ 3.92	4.06 ~ 4.10	4.51 ~ 4.56	92
3.58 ~ 3.61	3.84 ~ 3.88	4.01 ~ 4.05	4.45 ~ 4.50	91
3.49 ~ 3.57	3.75 ~ 3.83	3.91 ~ 4.00	4.34 ~ 4.44	90
3.41 ~ 3.48	3.65 ~ 3.74	3.81 ~ 3.90	4.23 ~ 4.33	89
3.32 ~ 3.40	3.56 ~ 3.64	3.71 ~ 3.80	4.12 ~ 4.22	88
3.24 ~ 3.31	3.46 ~ 3.55	3.61 ~ 3.70	4.01 ~ 4.11	87
3.15 ~ 3.23	3.37 ~ 3.45	3.51 ~ 3.60	3.90 ~ 4.00	86
3.07 ~ 3.14	3.27 ~ 3.36	3.41 ~ 3.50	3.79 ~ 3.89	85
2.98 ~ 3.06	3.18 ~ 3.26	3.31 ~ 3.40	3.68 ~ 3.78	84
2.90 ~ 2.97	3.09 ~ 3.17	3.21 ~ 3.30	3.57 ~ 3.67	83
2.81 ~ 2.89	2.99 ~ 3.08	3.11 ~ 3.20	3.45 ~ 3.56	82
2.72 ~ 2.80	2.90 ~ 2.98	3.01 ~ 3.10	3.34 ~ 3.44	81
2.64 ~ 2.71	2.80 ~ 2.89	2.91 ~ 3.00	3.23 ~ 3.33	80

가. 유학비자(D-2)

1) 유학비자 발급을 위한 표준입학허가서 발급

가) 합격자는 등록 후 유학비자(D-2) 신청을 위해 본교에서 '표준입학허가서'를 발급받아 유학 비자 취득 후 학기 시작 전까지 입국해야 합니다.

※ 2021 하반기 학기 시작일: 2021. 09. 01

나) '표준입학허가서' 발급을 위해서는 국제교류팀의 안내에 따라 신청을 진행합니다.

(별도 공지 예정)

- 최근 30일 이내에 발급 한 본인 또는 부모 명의의 예금잔고증명서 (부모 명의의 경우 가족관계 증명서류 제출)
- 예금금액 기준(일반학생) : 20,000 USD / 135,000 CNY / 23,000,000 KRW
- 예금금액 기준(CAYSS 장학생) : 1,000 USD / 6,500 CNY / 1,200,000 KRW
- 중국은행 잔고증명서는 최소 30일 이상 잔고동결

※ 입학 지원 시 제출한 여권 및 외국인 등록증 변경 시 반드시 사본을 다시 제출해야 합니다.

2) 표준입학허가서 신청 기간

구분	기간(예정)	비고
표준입학허가서 신청	2021. 07. 12(월) ~ 07. 23(금)	온라인 신청
국외체류자 표준입학허가서 발급	2021. 07. 15(목) ~ 07. 23(금)	이메일 발송
국내체류자 표준입학허가서 발급	2021. 07. 19(월) ~ 07. 23(금)	우편 발송

3) 유학비자(D-2) 신청 및 발급

가) 국내 거주 외국인 학생

(1) 국내 체류자 중 일반연수(D-4)비자 소지자는 직접 출입국관리사무소에 체류 자격 변경허가를 신청하여 **학기 시작 이전에 반드시 유학(D-2)비자로 변경**해야 합니다.

※ 기존 학생 비자(D-2) 소지자도 반드시 학기 시작 이전에 기관(대학)변경 및 학위과정 변경 신청을 해야 합니다.

(2) 신청 장소: 주소지 관할 출입국관리사무소 (문의전화: 1345)

(3) 비자 변경 필요 서류(D-4비자에서 D-2비자로 변경)

- 여권 및 외국인등록증
- 통합신청서(출입국사무소에 비치)
- 증명사진(3.5cm × 4.5cm) 1매
- 중앙대학교에서 발급한 표준입학허가서
- 흉부X선 검사 결과가 포함된 지정병원(지역보건소) 결핵진단서

나) 국외 거주 외국인 학생

: 자국 대한민국대사관 또는 영사관에 유학(D-2)비자를 신청합니다.

(1) 신청 장소 : 자국 대한민국대사관 또는 영사관

(2) 필요 서류

- 중앙대학교에서 발급한 표준입학허가서
- 여권
- 사증발급신청서(대사관 또는 영사관 창구에 비치된 신청서를 직접 작성하여 제출)

- 중앙대 사업자 등록증 사본(표준입학허가서와 함께 학생에게 발송)
- 흉부X선 검사 결과가 포함된 지정병원 결핵진단서(지정병원은 영사관에 문의)
- 재외공관에 따라 추가서류를 요청할 수 있습니다.

다) 학생 비자 이외 다른 비자로 한국 입국 및 수학이 가능한 외국인 학생

- **학생(D-2) 비자 이외 한국 대학 수학 가능 비자 소지자**는, 해당비자로 한국에서 수학가능여부를 출입국(1345)에 확인하시기 바랍니다.
- 비자 사본을 학기 시작 전 국제교류팀에 제출

나. 외국인 등록

1) 합격자는 비자발급일로부터 90일 이내(체류자격 변경허가를 받은 경우에는 즉시)에 직접 출입국관리사무소에 외국인 등록을 신청하여야 합니다.

가) 신청 장소 : 주소지 관할 출입국관리사무소 / 문의전화 : 1345

나) 필요한 서류

- 여권
- 증명사진(3.5cm × 4.5cm) 1매
- 외국인등록신청서(출입국관리사무소 창구에 비치된 신청서를 직접 작성하여 제출)
- 재학증명서(입학 이후 출력가능)

2) 외국인등록을 한 외국인이 아래 신고사유에 해당하는 사유가 발생한 때에는 신고 사유가 발생한 날로부터 14일 이내에 관할 출입국관리사무소에 외국인등록사항변경신고를 하여야 합니다.

가) 신고사유

- 성명 및 성별, 생년월일, 국적이 변경된 경우
- 여권의 번호 및 발급일자, 유효기간이 변경된 경우
- 주소지가 변경된 경우
- 소속기관 또는 단체가 변경된 경우

[2020년 교육국제화역량 인증대학 명단]

구분	대학명
일반 대학 (89교)	신규 인증 (21교) 강릉원주대, 계명대, 광운대, 광주여자대, 국민대, 남서울대, 대전대, 목원대, 부경대, 부산대, 상명대, 서울여자대, 성신여자대, 순천향대, 송실대, 창원대, 청운대, 한경대, 한서대, 한성대, 홍익대
	2018 인증 (6교) 덕성여자대, 세한대, 울산과학기술원, 포항공과대, 한국교통대, 한국해양대
	2019 인증 (62교) 가천대, 가톨릭대, 건국대, 건양대, 경남대, 경동대, 경북대, 경희대, 고려대, 고려대(세종), 고신대, 광주대, 군산대, 나사렛대, 단국대, 대구가톨릭대, 대구대, 대전대, 동서대, 동아대, 명지대, 배재대, 부산외국어대, 서강대, 서경대, 서울과학기술대, 서울대, 서울시립대, 서울신학대, 선문대, 성균관대, 세명대, 숙명여자대, 순천대, 신라대, 아세아연합신학대, 아주대, 연세대, 연세대(미래), 영남대, 우송대, 이화여자대, 인제대, 인하대, 전북대, 전주대, 제주대, 중앙대, 충남대, 충북대, 한국기술교육대, 한국산업기술대, 한국외국어대, 한남대, 한밭대, 한세대, 한신대, 한양대, 한양대(ERICA), 호남대, 호서대, 호원대

- 지원자 성명 :
- 학위 과정 : 석사 석·박사통합 박사
- 지원동기, 전공분야에 대한 학업 및 연구계획, 졸업 후 희망, 경력 및 연구활동, 기타 특이사항 등을 중심으로 기술

학업계획서는 유웨이 어플라이 홈페이지에서 원서접수 시 온라인으로 작성합니다.
원서접수 완료 후에도 접수 마감일까지 학업계획서 수정이 가능합니다.

※ 경력 및 기타 특이사항에 기재된 각종 경력, 교육, 연구, 수상실적, 자격증, 장학금등은 증빙서류를 제출하여 주시기 바랍니다.

※ 제출대상 : 사회복지학과, 뉴미디어아트학과(예술계열 외 전공자로 포트폴리오 대체자) 지원자만 제출
 ※ 본 양식을 대신하여 자유양식으로 제출 가능

- 지원자 성명 :
- 학위 과정 : 석사 박사
- 학과/전공 :
- 연구하고자 하는 주제를 프로포절 형식으로 작성

(박사학위과정 지원자만 제출)

- ※ 석사 학위 논문이 없는 경우, 해당 사유를 미제출 사유에 기재하여 본 양식을 제출 합니다.
- ※ 실적물은 면접일에 학과에서 반환하고 면접 불참자의 경우 면접일 이전까지 사전연락이 없는 경우, 반환이 불가합니다.

성 명		지원학과	
-----	--	------	--

1. 석사 학위 논문 제출 미제출 (사유 :)

지도교수	성명	소속		
		대학교	대학원	학과
논문제목				

- 실적물 원본(책), 또는 출력본 제출 (졸업예정자 중 미완성인 경우 초록제출)

2. 연구논문과 저서

- 최대 5건 까지 기재 및 제출하며, 없는 경우 미작성 가능
- 기재한 모든 실적물 제출(제출이 불가한 경우 미작성)

no.	논문제목 또는 저서명	게재지 또는 출판사명	간행·발표일
1		
2		
3		
4		
5		

(본 양식을 대신하여 자유양식으로 추천서 사용 가능, 박사학위과정 지원자만 2인의 추천서 제출)

◆ 지원자 기입란

성 명		지원학과	
-----	--	------	--

◆ 추천인 기입란

성 명		연락처	
소 속		직 위	

1. 지원자와 알게 된 기간 _____년 _____개월
2. 지원자와의 관계 학과교수 논문지도교수 연구지도교수 기타 ()
3. 아래 각 항목별로 평가하여 해당란에 체크하여 주십시오.

구분	보통이하 (하위 30%)	보통 (중간 50%)	보통이상 (상위 30%)	우수 (상위 20%)	매우 우수 (상위 10%)	탁월 (상위 2%)
학문적 성장 가능성						
전공일치도						
창의력						
학업동기						
정서적 안정						
지도력						
지적능력						
수학능력						
적응능력						
교육자적 자질과 능력						

4. 최근2년 동안 지도한 사람 중, 피 추천자를 어떻게 평가하십니까?

_____명 중 상위 _____%

5. 지금까지 학업성취도와 앞으로 대학원 과정을 성공적으로 마칠 수 있는 가능성에 대한 추천인의 솔직한 의견을 적어 주십시오.
(지원자의 장점뿐만 아니라 약점에 대해서도 언급)

6. 종합적으로 본인은 지원자를 적극 추천한다.
 추천한다.
 추천하지 않는다.

년 월 일

서명 _____

이 추천서를 인비로 원서접수처에 제출할 수 있게 밀봉한 후 첨부 하여 주시기 바랍니다.

**Graduate School,
CHUNG-ANG UNIVERSITY**

Office of International Affairs
 84 Heukseok-ro, Dongjak-gu, Seoul Korea, 06974
 Tel: 82-2-820-6211/6272 FAX: 82-2-813-8069

This recommendation letter is for Admission to the Graduate School at Chung-Ang University, Seoul, South Korea. One can use their own format if preferred.

◆ **Fill in Applicant's Information**

Name		Applied Department	
------	--	--------------------	--

◆ **Fill in Recommender's Information**

Name		Contact	
Place of Employment		Position	

- How many years have you known the applicant? ____years ____months
- What is the relationship with the applicant?
 Professor Research partner Dissertation advisor Senior official Other
- Please evaluate the above applicant in terms of the items given below with care and accuracy. Mark where appropriate:

Classification	Below average	Average	Above average	Good	Very good	Excellent
Intellectual ability						
Academic ability						
Motivation						
Creativity						
Compatibility						
Potentiality						
Affective stability						
Adaptation						
Leadership						
Educational quality & capacity						

- Given all the considerations, how would you rate the applicant among the students you have taught during past two years?
(fill in the below)
 Top _____ % among _____

5. Please provide your sincere opinion regarding the applicant's potential and whether or not he/she can complete the graduate course. It would be helpful if you could comment on the strength and weakness of the applicant. (Use specific form if you need.)

6. Collectively, I recommend above applicant without reservation
 I do not recommend above applicant

Month / Day / Year

Signature : _____

Please put this form into an envelope and seal it with your signature on it, and give this form to the applicant directly in order to be submitted with other application materials.

Degree Verification Form

해외대학 졸업자 학력조회동의서(중국대학 제외)
 CHUNG-ANG UNIVERSITY GRADUATE SCHOOL

Fill in the blank
 in the blue box.

Previously Achieved Degree University/Institution (Person in charge of degree verification)			
University (Institution) Name			
Address			
Zip code		E-mail	
Tel	국가/지역/전화번호 (including national code)	Fax	

Dear Sir/Madam;

Regarding the academic degree of our newly admitted student, ★ Student Name _____, we cordially request you to verify the following fact on the space provided below. According to his/her application documents submitted to us, it is stated that ★ Student Name _____ received the degree of Master/Bachelor's degree(학위) on ★ Major _____ at ★School Name _____

Thank you for your kind cooperation in advance and I look forward to receiving this letter back by E-mail, Fax or air-mail at your early convenience.

Sincerely yours,

Registrar of Chung-Ang University

Degree awarded : _____

Date of award : _____

Comments (if any) : _____

Date _____

Name and title of verifier : _____

Return to: Registrar, Office of the Graduate School Chung-Ang University
 84 Heukseok-ro, Dongjak-gu, Seoul, 06974, KOREA
 Fax: 82-2-813-8069 E-mail: gsadmin@cau.ac.kr Tel: 82-2-820-6272

LETTER OF CONSENT

Fill in the blank
in the blue box.

To whom it may concern:

Applicants Information at Previous University (지원자) : 영문 기재			
University(Institution) Name		Date of Birth	
Major		Student ID Number	

By completing an application for admission to Chung-Ang University in Seoul, South Korea for the 2021 academic year, I give my consent for Chung-Ang University to officially request my academic records from previously attended schools.

In this regard, I would like to request your full assistance when they contact you regarding verification of enrollment and transcripts.

Sincerely yours,

Signature	Date

Personal Statement & Study Plan

- Name :
- Degree Program : Master's Program Doctoral Program Master's & Ph.D. Joint Program
- Department / Specific Major :

Please indicate your rationale for requesting admission to Chung-Ang University. Describe your plans for graduate study, career plans after graduation and a professional career as they relate to your personal and educational background as well as your preferred area of concentration. If there are special circumstances or factors that you wish considered with your application, please indicate.

※ You can attach more sheets if you need more space to write



2021年度秋季中央大学研究生院 外国人招生简章

1. 申请日程表	36
2. 申请注意事项 (只能在网上申请)	37
3. 招生院系	38
4. 申请资格	41
5. 审核方法	43
6. 合格者的选定	44
7. 学费及退款规定	44
8. 申请材料	45
9. 外国留学生奖学金指南	47
10. 国民健康保险通知	48
11. 学科电话号码	48
12. 成绩百分比换算基准 GPA conversion table	50
13. 签证相关通知	51

申请日程表

申请注意事项 (只能在网上申请)



项目	日期	地点	备注
提交申请	2021. 04. 19(周一) ~ 05. 11(周二)	报名网站 http://uwayapply.com 或者国际交流处网站 通知事项 (网络申请) http://oia.cau.ac.kr	▶ 网络申请期间24小时皆可申请
材料提交期限	2021. 05. 12(周三) 18点截止	首尔校区 本馆(201馆)1楼 国际交流处	▶ 详情请参考表格下方的说明
电话面试 (国外居住者)	2021. 05. 24.(周一) ~ 2021. 05. 29(周六) [自然/工科/医学/艺术领域]	电话面试具体日程与时间各学科将另行通知(会进行电话测试Test Call) 面试日程会根据各学科的情况变化, 如有变化会单独进行通知。	▶ 仅限于居住于国外的申请者 仅限于国外电话号码, 请在申请时标注在国外居住
	2021. 05. 31.(周一) ~ 2021. 06. 05(周六) [人文·社会/音乐/音乐理论学(音乐)]		
现场面试和技能考试 面试	2021. 05. 29(周六) [自然/工科/医学/艺术领域]	面试场所和时间会在2021. 05. 26(周三)在研究生院网站入学通知事项进行通知 http://graduate.cau.ac.kr	▶ 技能考试 音乐(硕士) 韩国音乐(硕士) 舞蹈学科(实技)(硕士) 面试日程会根据各学科的情况变化, 如有变化会单独联系面试官
	2021. 06. 05(周六) [人文·社会/音乐/音乐理论学(音乐)]		
实施技能考试的专业: 音乐(硕士课程), 韩国音乐(硕士课程), 舞蹈学科(实技)(硕士)			
合格者公布	2021. 06. 18(周五) 17点 预定	http://graduate.cau.ac.kr (研究生院网站) 国际交流处网站 http://oia.cau.ac.kr	▶ 不再个别通知



- 1) 报名地点: uwayapply.com ▶ [중앙대학교 대학원 외국인 전형 선택](http://oia.cau.ac.kr) 或者 <http://oia.cau.ac.kr> ▶ 入学 ▶ 大学院 ▶ 5. 点击网上志愿报名
- 2) 申请费用: 一般院系 - 100,000韩元(\$85USD) / 有技能考试的院系-130,000韩元(\$110USD)
→ 网上申请时, 必须完成付款后方可接收申请材料
▶ 实施技能考试的专业: 音乐(硕士课程), 韩国音乐(硕士课程), 舞蹈学科(实技)(硕士课程)
- 3) 因申请书提交后不能修改, 请在报名费结算前确认修改的资料。
- 4) 交完报名费之后需将写有本人考号的入学申请书打印出来并一起提交。
- 5) 结算完报名费之后入学申请书的内容不能再次修改, 也不能取消申请退还申请费, 所以一定要在结算之前再次确定填写的内容是否正确后再结算
- 6) 学科间合作课程的报名人员未达到(硕士2名以下, 博士1名以下) 该学科将会被取消, 取消时将退还全部报名费。
- 7) 如果毕业的大学(大学院)是两个以上的情况毕业学校要全部依次填写到申请表上
例如: 大学1-插班后的大学, 大学2-插班前的大学
- 8) 大学期间有转学情况的学生只需要输入最终毕业学校的成绩(但需提交插班前大学的成绩单)。
- 9) 网上申请后, 入学申请书和其他材料需要在指定日期之内以邮寄的方式提交到国际交流处, 否则按照不合格处理
- 提交方法: **邮寄【因受COVID-19影响, 一律不接受现场提交】**
- 提交期限: **参照申请日程中的材料提交期限**
- 10) 入学申请书和提交的材料与在网上输入的信息不相符时, 由于输入错误, 内容遗漏, 无法判读, 联系方式变更等发生的一切问题由申请人本人承担
- 11) **没有先在网上申请而直接邮寄的材料视为无效材料**
- 12) **申请硕博连读学位课程的报名者落选时, 可转换为硕士学位课程(有意向者)**
- 13) 其他注意事项

- ▶ 提交伪造材料或通过不正当的手段入学的情况一经发现将取消入学资格, 取消合格。
- ▶ 入学前, 如果无法提交学历证明(学历认定书, 学位证书, 毕业证书, 成绩单等), 取消入学资格
- ▶ **提交的材料一律不予退还**
- ▶ 面试的时候要携带准考证。

※ 材料提交方法

- 网上申请后需将带有本人签名的申请书打印出来和其他申请材料一起提交。
- 网上申请成功后把打印出来的材料装入信封, 在信封表面附上提交材料明细表。(挂号邮件或快递均可)
- * **因受COVID-19影响 不接受现场材料接收, 请邮寄材料。**
- 提交的材料按照材料提交明细表的顺序整理并提交(参照P13页, 按照号码顺序提交)。

※ 材料邮寄地址如下

韩文地址: 邮编 06974, 서울특별시 동작구 흑석로 84 중앙대학교
국제교류팀(201관 104호) 대학원 외국인 입학담당자 앞
英文地址: zip code 06974, International Students Admission(Graduate School)
Office of International Affairs, Chung-Ang University
Building No. 201, 84 Heukseok-ro, Dongjak-gu, Seoul, Korea
Tel: 82-2-820-6272, 6532, 6743 E-mail : gsadmin@cau.ac.kr

※ 面试: 由于COVID-19, 有可能全体更改为电话面试。关于面试的进行等相关事项将另行通知。
(官方网站 oia.cau.ac.kr 通知事项)

※详细的专业信息请参考大学院官网学科指南, 学科规定确认。<http://graduate.cau.ac.kr/2018/department02.php>

院系	课程	学科	细分专业	学位课程			备注	
				硕士	博士	硕博连读		
人文·社会 (首尔)	一般课程	国语国文	国语学, 古典文学, 现代文学, 韩国语教育学, 人文融合内容咨询	○	○	○		
		英语英文	英语学, 英国文学, 文学治愈商谈	○	○	○		
		欧洲文化	德语德文	德国文学, 文化评论	○	○	○	
			法语法文	法语学, 法国文学	○	○	○	
		日语日文	日语学, 日本文学, 日本文化	○	○	○		
		心理	心理学	○	○	○	统计, 英语考试	
		哲学	东洋哲学, 西洋哲学	○	○	○		
			艺术哲学	×	○	×		
		历史	韩国历史, 东洋历史, 西洋历史	○	○	○		
		文献情报	文献情报	资料组织, 目录学(图书学), 情报学	○	○	×	
			记录管理	记录管理学	○	○	×	
		*教育	教育工学, 教育咨询, 终身教育, 教育心理·教育测评, 教育政策·行政, 教育学(历史·社会·哲学)	○	○	○		
		幼儿教育	幼儿教育	○	○	×		
		英语教育	教育课程与评价, 早期英语教育, 计算机辅助语言学习, 第2语言学习	○	○	○		
		体育	体育文化, 体育社会心理学, 幼儿青少年体育教育, 休闲体育产业经营, 体育医科学	○	○	○		
		法学	宪法, 行政法, 刑事法, 国际法, 民事法, 商法, 社会法, 基础法	○	○	○		
		政治·国际	韩国政治, 国际政治, 比较与地域研究	○	○	○		
		行政	行政学	○	○	○		
		经济	经济理论, 经济政策, 经济史, 应用经济	○	○	○		
		经营	人事/组织, 战略/国际经营, 财务学, 经营科学/经营情报系统, 市场营销	○	○	○		
		贸易物流	贸易, 国际物流	○	○	○		
		会计	会计学	○	○	○		
		*社会福利	社会福利学	○	○	×	英语考试	
		大众传媒	大众传媒	○	○	×	博士: 专业考试, 英语考试	
		广告宣传	广告学, 宣传学	○	○	○		
		城市规划·不动产	城市规划, 不动产	○	○	○		
		社会	社会学	○	○	×	英语考试	
		统计	统计学	○	○	○	数理统计考试	
		体育科学	体育运动心理与咨询, 体育产业与经营, 体育文化与休闲, 体育教练与培训, 运动与康复, 体育信息与运动控制	○	○	○		

标有*的学科是被选定为bk21项目第四阶段的学科

院系	课程	学科	细分专业	学位课程			备注		
				硕士	博士	硕博连读			
人文·社会 (首尔)	协同课程	儿童青少年	青少年, 儿童福祉, 家庭	○	○	×			
		文化财产	民俗学, 博物馆学, 文化财产保护学, 文化财产分析学	○	○	○			
		东北亚	中国地域	中国语文学, 中国政治经济, 中国文化产业	○	○	○		
			俄罗斯文化	俄罗斯文化	○	○	○		
			北韩开发协力	北韩开发协力	○	○	○		
		文化研究	文化理论, 文化企划	○	○	×			
		文化艺术经营	公演经营, 城市文化经营, 内容资讯经营	○	○	○			
		德国欧洲	德国欧洲学	○	○	×			
		*融合安全	产业安全管理, 产业安全技术	○	○	○			
		人力资源开发	人力资源开发	×	○	×			
		创业	创业经营, 创业咨询	×	○	×			
		议会	议会学, ICT融合安全	○	○	×			
		自然 (首尔)	一般课程	*物理	固体物理学, 核物理学, 粒子物理学, 光学, 等离子体物理学	○	○	○	
				*化学	物理化学, 有机化学, 无机化学, 分析化学, 生化学	○	○	○	
				*生命科学	细胞生理学, 分子生物学, 环境系统生物学	○	○	○	
数学	分析学, 代数学, 拓扑几何学, 概率论, 应用数学			○	○	○			
护理	护理学 ※ 硕博连读课程只限入学后可全日制就读的(未就业)学生申请			○	○	○			
药学	保健社会临床药学, 生命药科学, 医药科学, 制药科学			○	○	○			
*国际创新新药	国际创新新药			○	○	○			
协同课程	制药产业			国际营销, 医药品许可, 医药品经济性评价, 制药技术经营	○	×	×		
※ 英语毕业论文对象 - 全体博士课程学生(护理专业可自由选择) - 药学 硕士课程 - 制药产业学(药学硕士)课程									
自然 (安城)	一般课程	*系统生命工学	系统生命工学	○	○	○			
		*动物生命工学	动物生命工学, 动物材料工学, 动物营养与行动福祉学	○	○	○			
		食品生命工学	食品安全系统工学, 融合食品生命材料, 食品安全监管科学	○	○	○			
		植物生命工学	造景生态, 天然物质新素材, 植物分子育种, 生理与病理	○	○	○			
		食品营养	营养科学, 食品科学	○	○	○			
※ 英语毕业论文对象 - 全体博士课程学生									

标有*的学科是被选定为bk21项目第四阶段的学科

院系	课程	学科	细分专业	学位课程			备注	
				硕士	博士	硕博连读		
医学 (首尔)	一般课程	医学	解剖学, 生理学, 生化学, 病理学, 药理学, 微生物学, 预防医学, 环境生物学, 医科学, 内科学, 外科学, 妇产科学, 少儿青少年科学, 精神健康医学, 整形外科学, 神经外科学, 整容外科学, 胸部外科学, 麻醉镇痛医学, 神经科学, 皮肤科学, 泌尿科学, 眼科学, 耳鼻喉科学, 影像医学, 诊断检查医学, 物理疗法医学, 应急医学, 牙医学, 家庭医学, 医学教育学 ※ 硕博连读课程只限入学后可全日制就读的(未就业)学生申请	0	0	0	博士: 英语考试	
工学 (首尔)	一般课程	土木工程	土木工程	结构工学, 地面工程, 环境工学, 交通工学, 水资源与海岸工学, 建设事业管理	0	0	0	
			城市工程	城市设计及规划	0	0	0	
		建筑	建筑理论与设计, 建筑环境规划, 城市与园区设计	0	0	0	作品集	
		*化工新材料	化工新材料工学	0	0	0		
		*机械工程	热/流体/能源, 固体/材料, 设计/生产, 系统/控制, 机器人融合	0	0	0		
		电子电气工学	电子电气工学	0	0	0		
		*计算机科学与工程	系统软件, 应用软件, 大数据, 网络物理系统	0	0	0		
		建筑工程	建筑施工与建设管理, 建筑构造, 建筑设备与能源	0	0	0		
		整合工学	纳米工学, 生物工程	0	0	0		
		能源系统工学	机械能源, 电气能源, 原子核能源	0	0	0		
		*智能型能源产业	AI/IoT/大数据基础能源新兴产业, 能源新材料与工程, 可再生能源与清洁火力, 智能能源交易与经营, 智能能源城市及零能源基础设施, 智能能源转换服务与智能(Smart Grid)	0	0	0		
		人工智能 (Artificial Intelligence)	人工智能(Artificial Intelligence) (专业未定, 预计之后变更)	0	0	0		
		协同课程		机械系统工程	热/流体/能源, 固体/材料, 电气/电子, 土木/建筑	0	X	X
*智慧城市 (Smart Cities)	智能规划·建设信息系统, 智能能源·环境, 智能出行(Mobility)			0	0	0		
※ 英语毕业论文对象 - 全体博士课程学生								
工学 (安城)	协同课程	体育融合工学	体育工程, 体育情报工学, 体育影像工学	0	X	X		
艺术 (首尔)	一般课程	音乐	音乐	管弦乐, 声乐, 作曲, 指挥, 钢琴演奏, 钢琴教育, 钢琴伴奏, 影像音乐,	0	X	X	实技考试
			音乐理论	音乐学理论	X	0	X	
		韩国音乐理论	韩国音乐理论					
		韩国音乐	声乐, 器乐, 作曲, 指挥, 理论, 音乐剧, 打击乐	0	X	X	实技考试	
		造型艺术	西洋画	西洋画	0	X	X	作品集
			韩国画	韩国画				
			摄影	纪实摄影, 应用摄影				
雕塑	雕塑							
艺术学	艺术学(硕士) ※ 博士课程开设在合作院系	0	X	X				

标有*的学科是被选定为bk21项目第四阶段的学科

院系	课程	学科	细分专业	学位课程			备注	
				硕士	博士	硕博连读		
艺术 (首尔)	一般课程	设计	视觉设计	视觉设计	0	0	0	作品集
			工业设计	工业设计				
			空间设计	空间设计				
			工艺设计	工艺设计				
			时装	时装设计, 时装产业				
		时装	时装设计, 时装产业 ※ 博士课程开设在设计系	0	X	X		
		公演艺术	话剧	话剧学, 表演, 演出	0	0 (仅限话剧学)	0 (仅限话剧学)	
			空间演出	公演影像设计	0	X	X	
			舞蹈	舞蹈学, 编舞	0	0 (仅限舞蹈学)	0 (仅限舞蹈学)	
		合作课程		艺术学	艺术理论, 艺术策划, 艺术产品	X	0	X
文艺创作	形象内容, 故事内容, 文艺评论			0	0	X		
艺术 (安城)	一般课程	舞蹈(实技)	现代舞, 芭蕾舞, 韩国舞	0	0	X	硕士: 实技考试 博士: 作品集	
合作课程		新媒体艺术	创作媒体艺术, 实用媒体艺术	0	X	X	作品集 (可代替)	

标有*的学科是被选定为bk21项目第四阶段的学科

※ 课程年限

区分	硕士学位课程	博士学位课程	硕博连读课程
大学院	2年	2年	4年
舞蹈学科(实技)	2.5年	2.5年	5年

- 舞蹈学科(实技)是根据实技课程运营的, 适用于另外的实行细则。

申请资格

1) 学位相关申请资格

区分	申请资格
硕士/硕博连读	1. 学士学位取得(预取得)者 2. 不受本人在本科及研究生期间所读专业的限制, 可任意申请专业。 *但是, 舞蹈学科(实技)必须是进修舞蹈专业的学生才可以申请。 3. 毕业预定者仅限于2021年8月31号以前可取得学位者
博士	1. 硕士学位取得(预取得)者 2. 不受本人在研究生期间所读专业的限制, 可任意申请专业。 *但是, 舞蹈学科(实技)必须是进修舞蹈专业的学生才可以申请。 3. 毕业预定者仅限于2021年8月31号以前可取得学位者

※ 在中国, 通过成人高考、电大及网络教育(远程教育)获得的学位不予承认, 海外资格考试(美国, 加拿大的GED等)均不予以承认。

2) 外国人申请资格

- ① 申请人本人及其父母均持非韩国国籍。
- ② 申请人小学, 中学, 高中, 大学(共16年)教育课程全部在外国(非韩国)进修的外国人。
 - ※ 持有双重国籍者中如有韩国国籍者不可申请。
 - ※ 外国国籍取得者: 只有在小学入学前取得外国国籍的情况下才具有申请资格。(本人或者父母丧失韩国国籍的情况须另行提交证明材料:居民登陆证注销, 除名等证明材料)。

3) 语言能力要求基准: 韩国语能力为基本的报名资格, 可以用英语成绩报名的学科单独标记。

- ※ 在提交论文的前一个学期之内需取得TOPIK4级, 及以上(除自然, 工学, 医学系列)
- ※ 提交材料时需提交TOPIK或者英语公认成绩单原件。报名时, 必须先提交满足申请资格的语言成绩单原件。若报名时, 无法满足最低语言成绩标准, 则不可申请。

区分	申请资格
韩国语	TOPIK3级, 及以上持有者. ※ 体育科学和舞蹈(实技)学科的情况: 韩国语能力考试(TOPIK)2级, 及以上可以报名, 但, 入学后一年内必须在本校韩国语教育院进修300小时以上的韩语课程。
英语	TOEFL 530 (CBT 197, IBT 71), IELTS 5.5, CEFR B2, TEPS 600分或者与此相对应的国际公认和民间英语能力评价考试分数持有者. *可用英语成绩报名的学科: 自然, 工学, 医学 学科.
免除对象	通过其他证明材料可证明与以上基准相应的语言能力者 ① 在英语圈国家中修完本科、硕士、博士课程的外国人(英语圈国家中英语为母语的国家: 新西兰, 美国, 爱尔兰, 英国, 加拿大, 澳洲。可用英语成绩报名的学科: 自然, 工学, 医学 学科)。 ② 韩国国内教育国际化能力认证四年制一般大学(韩国)附属韩国语教育院4级以上结业者, 5级以上课程在学者 (P.23 参考韩国国内教育国际化能力认证大学名单) ※ 根据各大学的韩国语教育课程的运营状况会产生变动 ③ 国外大学韩语专业(预)毕业生 ④ 韩国国内4年制大学本科及硕士毕业生 ⑤ 政府奖学金: 适用其他的报名资格。

4) CAYSS 报名资格

- ※ 需在报名时提交韩语或者英语国际认证语言成绩, 语言成绩预获得者不能报名。

区分	报名资格
对象	优秀理工类专业大学院报名者, 得到中央大学所属专任教员推荐者为CAYSS奖学金学生
韩语	至少满足其中一项标准的学生可以报名
英语	TOEFL 530 (CBT 197, IBT 71), IELTS 5.5, CEFR B2, TEPS 600分, TOEIC 800分或者与此相对应的国际公认和民间英语能力评价考试分数持有者。
免除对象	通过其他证明材料可证明与以上基准相应的语言能力者 ① 在英语圈国家中修完本科、硕士、博士课程的外国人(英语圈国家中英语为母语的国家: 新西兰, 美国, 爱尔兰, 英国, 加拿大, 澳洲。可用英语成绩报名的学科: 自然, 工学, 医学 学科)。 ② 韩国国内教育国际化能力认证四年制一般大学(韩国)附属韩国语教育院4级以上结业者, 5级以上课程在学者 (P.23 参考韩国国内教育国际化能力认证大学名单) ※ 根据各大学的韩国语教育课程的运营状况会产生变动 ③ 国外大学韩语专业(预)毕业生 ④ 韩国国内4年制大学本科及硕士毕业生 ⑤ 政府奖学金: 适用其他的报名资格
大学平均分	最终学校 全学年 成绩平均分(CGPA*) 以下条件中 至少满足于其中一个条件者(请参考资料) - C.G.P.A. : 2.64/4.0, 2.80/4.3, 2.91/4.5, 3.23/5.0 以上或者百分制成绩在80分以上 * CGPA(平均分数): Cumulative Grade Point Average

1) 审核方法: 以材料审核, 面试结果和其他语言、学业能力等为基础, 进行综合评价选拔

类型	各个项目分数		总计
	材料审查	面试	
分数	100分	100分	200分
审核标准	① 学习计划书 ② 专业完成度及专业适合度 ③ 大学全学年成绩 ④ 大学院全学年成绩 ⑤ 推荐信-博士 ⑥ 简历, 研究成果 *④, ⑤, ⑥项仅限于报名博士课程的人员	① 考察专业知识水平 ② 申请此学科的动机和毕业后的计划 ③ 学业能力 ④ 学科的个别要求事项	
淘汰标准	不足60分	不足60分	

※ 面试地点: 首尔校区(但根据实情有可能变更)

- ▶ 国外居住者将通过电话进行面试(申请书上务必填写国家号码+可取得联系的联系电话)
- ▶ 电话面试的内容将会被录音, 如果发现面试内容与事实不符或通过不正当方式入学时, 入学资格将会被取消。

2) 实技考试学科进行方法

区分	不同类型反映分数			综合
	材料审核	专业实际	深层面试	
分值	50分	100分	50分	200分
科目淘汰基准	不足30分	不足60分	不足30分	-

※ 实技考试课题 参照p18-19: 音乐学科(硕士), 韩国音乐学科(硕士), 舞蹈学科(实技)(硕士)

国外居住者可以通过提交作品集, 视频, CD, 录音带等代替技能考试。(但是必须在提交申请书之前与学科取得联系并得到学科同意)

- ① 根据招生类别的总分决定合格者。缺席者(包含部分缺席)和各学科落选者(材料审查, 深层面试) 按照不合格处理
- ② 文件记载事项及提交的材料被确认为伪造或未取得与志愿资格相关的学位的情况, 合格及入学均会被取消
- ③ 合格者在规定的登录期间内未登陆的情况下, 将取消合格资格
- ④ 在招生简章中未明示的事项解释权归大学院委员会所有

学费及退款规定

1) 2021学年学费

类别	注册费	学费(一学期)	合计
人文社会	980,000	5,536,000	6,516,000
理学, 体育, 护理学		6,635,000	7,615,000
工学		7,537,000	8,517,000
艺能		7,434,000	8,414,000
艺能(文化艺术创作学)		6,486,000	7,466,000
药学		7,519,000	8,499,000
医学		8,819,000	9,799,000

▶根据每年学费审议委员会制定的结果, 学费会有上涨的可能

2) 退款规定

申请时间	归还金额	提交材料	提交处
学期开始前	学费/入学金 全额退还	- 提交放弃登录的文书(国际交流处官网) - 本人身份证 - 本人存折复印件	201馆1层 国际交流处
学期开始后	在校生标准适用 ※ 入学金不退还	- 提交退学申请书(大学院官网-各种文书) - 写有本人名的存折复印件	学科长确认 302馆2层大学院行政室

※ 因为不正当入学在学期开始以后被取消入学的话, 入学金及登陆金不予退还

类型	序号	提交材料	学位课程			备注
			硕士	博士	硕博连读	
共同材料	1	入学申请书	0	0	0	- 在线申请后(http://uwayapply.com) 打印并提交
	2	学业计划书	0	0	0	- 本校规定样式
	3	大学 毕业(预定)证明书	0	0	0	- 中国大学毕业生(预毕业生): 将毕业证原件公证后提交(不承认韩国公证处) - 中国以外海外国家大学毕业生(预毕业生): 提交韩语或者英语 原件 * 不是韩语或者英语原件的情况需要提交公证件 * 教育科学技术部指定的21个国家的大学(院)毕业生: 追加材料提交(对象国家和材料种类参考后边的材料提交注意事项) * <毕业预定者>: 取得学位后, 于开学前将毕业证公证后提交。 没有在期限内提交材料者, 将给予不合格处理并不返还申请费用 * 韩国大学毕业生(预毕业生): 提交系统网络发放的具有签发号码的电子证明书
	4	研究生 毕业(预定)证明书		0		
	5	学位认证书	中国 大学	中国 大学	中国 大学	* 中国大学学位获得者请在下列机关办理学位认证书, 提交原件(学位证复印件一起提交)(参考后边的材料提交注意事项) China Academic Degree & Graduate Education Development Center의 学位认证书(中文) (http://www.cdgd.edu.cn 참조) * <毕业预定者>: 取得学位后, 于开学前将学位认证书提交。 没有在期限内提交材料者, 将给予不合格处理并不返还申请费用
	6	大学成绩单	0	0	0	- 中国大学毕业生(预毕业生): 一律将学校发放的中文成绩单原件去公证处公证并翻译成英语或者韩语。(韩国公证所公证件不认可) - 中国以外海外国家大学毕业生(预毕业生): 提交韩语或者英语 原件 * 不是韩语或者英语原件的情况需要提交公证件 * 成绩单中有最终评分(CGPA) 或者必须有百分比的才可以提交 * 填写原件时, 只有GPA 成绩单的情况, 百分比转化请参考 GPA conversion table (P.50)。 * 成绩单中满分基准(例如4.0,4.3,4.5等) 没有标注的情况, 一定要提交出身大学的满分基准证明书。 * 没有CGPA或百分比成绩的成绩表的情况, 在 http://www.wes.org/students/igpascal.asp or https://www.scholaro.com/ 成绩换算结果和输入的每学年的成绩也需要打印打印并提交
	7	研究生成绩单		0		
	8	政府发行的学生和父母的关系证明书	0	0	0	材料提交日六个月内内的公证件 * 中国国籍: 户口本复印件, 亲属关系证明书公证件 * 日本国籍: 户籍藤本 * 美国国籍: 出生证明书等
	9	身份证复印件(本人, 父亲, 母亲)	0	0	0	* 如父母当中一位过世或离婚, 还需提交死亡证明书或离婚证明书的证明一份 * 父母中一名是入籍者的情况, 请参考第19项16年教育课程
	10	导师推荐信2份		0		- 只限于博士课程和CAYSS理工科硕博课程申请者 * 硕士或者博士课程医学科报名者的提交本校的自己专任教授或者学科长推荐信 - 参照本校规定样式或者自由样式
	11	财力证明书原件	0	0	0	- 以本人或父母名义的USD20,000存款证明原件一份(不需要公证) - 与该金额等值的存款证明书一份(例如RMB135,000或韩币23,000,000韩元) - 以提交材料时为基准, 开具最近一个月内的材料 - 中国银行的存款证明需要最少冻结一个月以上
	12	研究业绩目录1份		0		只限于博士课程和CAYSS理工科博士课程申请者。 * 参照本校规定样式或者自由样式
	13	研究业绩		0		必须提交实物

类型	序号	提交材料	学位课程			备注
			硕士	博士	硕博连读	
共同材料	14	本人 护照复印件	持有者	持有者	持有者	
	15	本人外国人登陆证复印件(前后两面 复印)	持有者	持有者	持有者	
	16	公认语言能力考试	相关者	相关者	相关者	提交语言证明书原件 * 韩语或者英语成绩单原件,本校语言成绩基准参考(42页)
	17	学历调查同意书 (Degree Verification Form)	○	○	○	- 海外大学出身者提交(中国或韩国大学毕业(预定)者无需提交)参照国际交流处主页/招生简章所提供的样式 ★ 只填写标注的部分,毕业院校地址可用所在国语言填写
	18	作品集	相关者	相关者	相关者	※ 参考各学科 作品集提交通知(P20)
父母入籍者:以下为 小学, 中学, 高中, 大学(共16年)教育课程的追加材料						
追加材料	19	小学, 初中, 高中毕业证及成绩单	○	○	○	- 中国的学籍记录请提交中国公证处公证件 * 中国以外海外国家学校:若原件为英文或韩文的情况可以直接提交原件,否则需要提交韩语或者英语公证书 * 学生本人和父母均为外国人可以不提交此材料

※ 注意事项

<ul style="list-style-type: none"> ▷ 公证书必须到原件出具国所在的国家认可的合法机关进行公证,不接受在韩国认证的公证书。 ▷ 需在报名期间提交有效期之内的韩语能力考试(TOPIK)成绩单(不存在条件报名制) ▷ 提交的材料一律不予返还。
<p>* 在中国, 菲律宾, 印度尼西亚, 孟加拉国, 越南, 蒙古, 泰国, 巴基斯坦, 斯里兰卡, 印度, 缅甸, 尼泊尔, 伊朗, 乌兹别克斯坦, 哈萨克斯坦, 吉尔吉斯斯坦, 乌克兰, 尼日利亚, 加纳, 埃及, 秘鲁(总21个国家)中获得学历的,关于学历的材料(毕业证 & 成绩单)还需要获得以下相关证明材料</p> <ol style="list-style-type: none"> ① 得到Apostille确认的学历证明材料, (www.hcch.net - Apostille Section 参考) ② 驻当地韩国领事馆的领事认证,或者驻韩国当国的领事馆领事认证 ③ 中国教育部下属的学历·学位认证中心开具的学历·学位等认证报告书 (仅限在中国国内取得学历·学位者)(※在中国国内获得学历学位的学生,只需要③,不需要①②)
<p>[关于中国学位证明书的材料认证指南]</p> <p>※ 认证机关 信息</p> <ul style="list-style-type: none"> - 认证机关名:教育部学位与研究生教育发展中心 - 网址: http://www.cdgd.edu.cn/cn - 地址: 北京市海淀区清华大学东门外学研大厦A座201(邮政编码:100083) - 电子邮件: CQV@cdgd.edu.cn - 电话号码: 010-8237-9480 (传真: 010-8237-9491)
<p>Apostille确认书-</p> <p>发行机关:各国政府指定机关+大韩国外交部 提交材料:学历关联材料(毕业证书,学位证书,成绩证明书)提交Apostille确认书 [参考] www.hcch.net → Apostille Section https://www.hcch.net/en/instruments/conventions/specialised-sections/apostille</p>
<p>※ 在国外(中国除外)取得(预定)学士学位以上者需要提交以下材料(交完申请材料之后,如果要求交的话再交上)。</p> <ul style="list-style-type: none"> - 在美国取得学位者需韩美教育委员会(02-3275-4000)的“大学认可确认书” - 在日本取得学位者需大使馆领事部证明负责人(02-739-7400)的“印章证明” - 在其它国家取得学位者可在以下材料中任选其一: <ol style="list-style-type: none"> 1. 有关该国大使馆的“大学认可确认书”, 2. 有关该国的韩国领事馆的“在外教育机关确认书” 3. 有关该国政府机关的“Apostille确认书”

1) 外国留学生奖学金

区分	人文社会 / 艺术	自然/医, 药学	备注
第一学期	<ul style="list-style-type: none"> ▶ 大学院奖学金委员在满足下列条件的学生中根据入学成绩和之前学校的成绩在预算范围内选拔 ▶ 韩语能力(TOPIK 6级以上) 或者TOEFL 91(IBT) / TOEIC 780分以上 / IELTS 6.5 以上 ⇨ 学费 100% ▶ 韩语能力考试(TOPIK 5级以上) ⇨ 学费 70% ▶ 其他: 入学成绩100分满分取得80分以上的学生 ⇨ 学费 50% 	<ul style="list-style-type: none"> ▶ 入学成绩换算成100满分70分以上时 ⇨ 学费: 100% 	可于2021年7月7号(周三)之前向本校提交新的包括TOPIK在内的语言成绩,以用于奖学金评定
第二学期	▶ 参照3~4学期	▶ 100% 学费 (但,平均绩点未滿3.3的除外)	
第3~4学期	<ul style="list-style-type: none"> ▶ 上学期平均学分 4.3以上 : 减免学费50% ▶ 上学期平均学分 3.3 ~ 4.3以下 : 减免学费30% ▶ 上学期学分未滿 3.3 : 不提供奖学金 ▶ 进修学分最少为6学分 		

- * 一个学期至少修满6个学分,才有资格继续获得奖学金。
- * 如果前一个学期平均学分未滿3.3的话不能获得奖学金(满分基准分数为4.5)
- * 以报名时所提交的语言成绩单原件为基准,选拔第一学期语言优秀奖奖学金对象。2021年秋季学期语言成绩单最晚可于**2021年7月7日(周三)之前追加提交**。
- * 并不是拥有获得奖学金资格的所有人都会获得奖学金,而是在奖学金金额预算范围内通过大学院奖学金委员会最终审议决定获得人员数和奖学金金额。
- * **全额奖学金获得者不能在第一个学期申请休学。**
- * 如果第一学期没有通过,则在第二学期申请后重新选拔。(在预算内进行选拔)

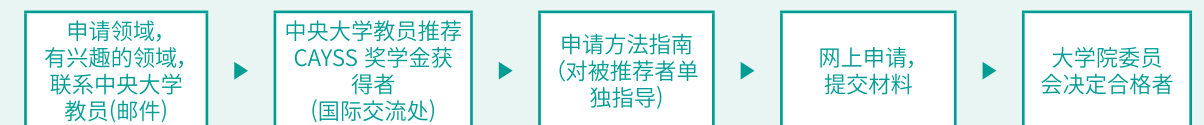
2) CAYSS理工科外国人奖学金

(1) 奖学金支援内容

区分	内容	备注
对象	获得中央大学教授推荐的优秀理工科(自然, 工科, 药学, 医学)留学生	*CAYSS推荐信
奖学金	- 4学期学费全免(包括入学金和申请费),硕博连读者8学期学费全免 - 研究室生活费补贴(每月最少50万),研究室的生活费补贴由教授支付	
受惠条件	- 大学院在校期间平均分为3.5以上,提供4学期奖学金(硕博连读:8学期) - 每学期开始前需提交指导教师推荐信	未满足条件时,该学期的奖学金将被取消
CAYSS 毕业条件	<ul style="list-style-type: none"> 硕士 毕业前单独或者与教授共同完成论文并向JCR投稿,毕业后1年内刊登(包含刊登确定)。此项要求与毕业论文不同。 博士, 硕博连读 毕业前作为主作者或通讯作者在JCR上发表一论文(包含刊登确定)。与毕业时的毕业论文不同。 	<ul style="list-style-type: none"> - 提交论文时未标明受资助情况的情况下,不予以承认论文刊登。 - 未达到论文发表条件时,将回收奖学金或不可毕业

* 奖学金支援人数以及支援金额均会在预算范围内,由大学院奖学金委员会最终审核决定

(2) CAYSS奖学金申请及入学程序



- ① 申请人需要自己联系本人想申请的领域,关心的研究领域的中央大学教授。通过邮件发送CAYSS申请书与简历,成绩,现在及过去指导教授的姓名以及研究成果
- ② 中央大学教授将你推荐为CAYSS奖学金的学生上报给国际交流处
- ③ 国际交流处会对申请者单独进行CAYSS奖学金申请方法指导
- ④ 申请者需在正式外国人入学报名期间将申请书,附件材料,密封好的毕业大学指导教授的推荐信通过快递方式交到国际交流处
- ⑤ CAYSS入学后自退的情况时,奖学金将会被取消,根据学费缴纳规定可能会要求返还一部分学费

3) BK21奖学金

区分	内容	备注
BK21奖学金	以参与bk21项目指定学科的项目的研究生为对象 ※bk21 four项目的运营情况发生变化时,可能会产生变动。	硕士:70万韩元(月) 博士:130万韩元(月)

国民健康保险通知



1) 国民健康保险加入对象

- 2021.3.1.起外国留学生(D-2 滞留资格)自动加入国民健康保险。

滞留资格区分	适用时期
留学(D-2)	最初进入韩国时 ⇨ 外国人登录时
	外国人登录后,再进入韩国时 ⇨ 再进入韩国当日

2) 加入时期和加入方法

- 即使留学生不向公团申报,也会自动办理加入手续
- 向韩国国内滞留地(所属地区)直接发送健康保险证和加入保险通知

3) 保险费减免

期间	'21.3.~'22.2.	'22.3.~'23.2.	'23.3.~'
征收率	30%	40%	50%

※ CAYSS奖学金学生因为年收益所得金额超过360万韩元,所以不在保险费减免对象当中

学科电话号码

学科	电话号码	邮箱地址
护理	02)820-5671	gs53@cau.ac.kr
建筑工	02)820-5260	cauarc01@cau.ac.kr
建筑	02)820-5260	ejk5260@cau.ac.kr
经营学	02)820-6561	caugs31@cau.ac.kr
经济学	02)820-5487	caugs30@cau.ac.kr
公演艺术(空间演出)	02)820-5809	sust017@cau.ac.kr
公演艺术(舞蹈)	031)670-3119	caugs62@cau.ac.kr
公演艺术(话剧)	02)765-0717	caugs67@cau.ac.kr
广告宣传	02)820-5504	caugs32@cau.ac.kr
教育	02)820-5362	caugs03@cau.ac.kr
国语国文	02)820-5084	caukorean_gs@cau.ac.kr
国际创新新药	02)820-5952	caugs73@cau.ac.kr

学科	电话号码	邮箱地址
机械工	02)820-5332	rudals7501@cau.ac.kr
机械系统能源工学	010-9892-3393	kojn0715@cau.ac.kr
新媒体艺术学科	031)670-3112	nmart@cau.ac.kr
城市规划不动产	02)820-5108	tnfwjd@cau.ac.kr
德国欧洲	02)820-6545	afdes@cau.ac.kr
动物生命科学	031)670-3084	alswl3315@cau.ac.kr
东北亚	02)820-6141	caugs25@cau.ac.kr
设计(空间)	031)670-4788	indesign@cau.ac.kr
设计(工艺)	031)670-3106	caugs58@cau.ac.kr
设计(产业)	031)670-3127	dgs@cau.ac.kr
设计(视觉)	031)670-3129	vd@cau.ac.kr

学科	电话号码	邮箱地址
设计(时装)	031)670-3277	gs47@cau.ac.kr
贸易物流	02)820-5537	caugs33@cau.ac.kr
舞蹈(实技)	031)670-3119	wjdrbsskfk@cau.ac.kr
文学艺术创作	031)670-3078	caugs63@cau.ac.kr
文献情报	02)820-6381	caugs08@cau.ac.kr
文化研究	02)820-6545	caugs09@cau.ac.kr
文化艺术经营	02)820-6965/6544	caugs34@cau.ac.kr
文化财产	02)820-6568	caugs48@cau.ac.kr
物理学	02)820-5189	cauphys@gmail.com
大众传媒	02)820-5481	cmcda@cau.ac.kr
法学	02)820-5431	caugs10@cau.ac.kr
社会福利	02)820-5149	caugs15@cau.ac.kr
社会	02)820-6351	caugs14@cau.ac.kr
生命科学	02)820-5206	caubio5206@gmail.com
数学	02)820-5214	mathcau@gmail.com
智慧城市	010-7768-4017	sct21@cau.ac.kr
体育科学	031)670-4526	caugs66@cau.ac.kr
系统生命工学	031)670-3062	caugs51@cau.ac.kr
植物生命工学	031)670-4688	caugs52@cau.ac.kr
食品生命工学	031)670-3031	minasumin@cau.ac.kr
食品营养学	031)670-3083	caugs54@cau.ac.kr
心理	02)820-5124	caupsyche@cau.ac.kr
儿童青少年	02)820-5155	childwelfare@cau.ac.kr
药学	02)820-5589	caugs41@cau.ac.kr
能源系统工学	02)820-5867	caugsese@cau.ac.kr
历史	02)820-5137	caugs18@cau.ac.kr
英语教育	02)820-5391	englishedu@cau.ac.kr
英语英文	02)820-5095	caugs20@cau.ac.kr
艺术	02)820-6547	artscience@cau.ac.kr
欧洲文化(德语德文)	02)820-5105	caugs06@cau.ac.kr
欧洲文化(法语法文)	02)820-5171	caugs12@cau.ac.kr
幼儿教育	02)820-5372	caugs21@cau.ac.kr
融合工学	02)820-5940	kkkkk@cau.ac.kr
融合安全	02)820-5730	security.grad@cau.ac.kr
音乐理论	031)670-3291	composer15@daum.net

学科	电话号码	邮箱地址	
音乐	031)670-3316	cauorchestra@naver.com	
医学	02)820-5639	caugs39@cau.ac.kr	
议会学	02)820-5427	caugs78@cau.ac.kr	
人力资源开发	02)820-5403	caugs22@cau.ac.kr	
日语日文	02)820-5118	caugs23@cau.ac.kr	
电子电器	02)820-5285	je0024@cau.ac.kr	
政治国际	02)820-5473	caugs24@cau.ac.kr	
制药产业	-	pharmind@cau.ac.kr	
造型艺术(摄影)	031)670-3112	cauphotography1964@gmail.com	
造型艺术(西洋画)	031)670-3099	chung@cau.ac.kr	
造型艺术(艺术)	02)820-6547	artscience@cau.ac.kr	
造型艺术(雕塑)	031)670-3124	caugs69@cau.ac.kr	
造型艺术(韩国画)	031)670-3094	caugs72@cau.ac.kr	
智能型能源产业	-	caugs850@cau.ac.kr	
创业	02)820-5496	caugs77@cau.ac.kr	
哲学	02)820-5130	philos@cau.ac.kr	
体育	02)820-5382	caugs27@cau.ac.kr	
计算机科学与工程系	02)820-5301	caugs55@cau.ac.kr	
土木工程(都市工程)	02)820-5883	kangtothegom@cau.ac.kr	
土木工程(土木工)	02)820-5253	juhee0302@cau.ac.kr	
统计	02)820-5499	caugs37@cau.ac.kr	
时装	031)670-3277	gs47@cau.ac.kr	
韩国音乐	02)820-6547	caugs71@cau.ac.kr	
行政	02)820-5445	caugs28@cau.ac.kr	
化学	02)820-5196	cauchem0@gmail.com	
化工新材料	02)820-5268	joujin@cau.ac.kr	
会计	-	caugs38@cau.ac.kr	
人工智能(AI)	02)820-5301	caugs55@cau.ac.kr	
国际交流处	入学	02)820-6272, 6532	gsadmin@cau.ac.kr
大学院支援组	奖学金	02)820-5026, 5027	gstop@cau.ac.kr
	课程	02)820-5029, 5064	

* 有CGPA的成绩单, 百分比换算请参照下边的表格 GPA Conversion table
 * 海外大学学位取得者中, CGPA或者百分比成绩, 在成绩表上两者都没有的情况下, 请去 WES网站 (<http://www.wes.org/students/igpascal.asp> or <https://www.scholaro.com/>) 进行成绩换算并且打印出成绩换算结果后提交。(输入的每学年的成绩也需要打印出来提交。)

[GPA Conversion Table]

4.0 Scale	4.3 Scale	4.5 Scale	5.0 Scale	100 Point Scale
3.97 ~ 4.0	4.26 ~ 4.3	4.46 ~ 4.5	4.95 ~ 5.00	100
3.92 ~ 3.96	4.22 ~ 4.25	4.41 ~ 4.45	4.90 ~ 4.94	99
3.88 ~ 3.91	4.17 ~ 4.21	4.36 ~ 4.40	4.84 ~ 4.89	98
3.84 ~ 3.87	4.12 ~ 4.16	4.31 ~ 4.35	4.79 ~ 4.83	97
3.80 ~ 3.83	4.08 ~ 4.11	4.26 ~ 4.30	4.73 ~ 4.78	96
3.75 ~ 3.79	4.03 ~ 4.07	4.21 ~ 4.25	4.68 ~ 4.72	95
3.71 ~ 3.74	3.98 ~ 4.02	4.16 ~ 4.20	4.62 ~ 4.67	94
3.67 ~ 3.70	3.93 ~ 3.97	4.11 ~ 4.15	4.57 ~ 4.61	93
3.62 ~ 3.66	3.89 ~ 3.92	4.06 ~ 4.10	4.51 ~ 4.56	92
3.58 ~ 3.61	3.84 ~ 3.88	4.01 ~ 4.05	4.45 ~ 4.50	91
3.49 ~ 3.57	3.75 ~ 3.83	3.91 ~ 4.00	4.34 ~ 4.44	90
3.41 ~ 3.48	3.65 ~ 3.74	3.81 ~ 3.90	4.23 ~ 4.33	89
3.32 ~ 3.40	3.56 ~ 3.64	3.71 ~ 3.80	4.12 ~ 4.22	88
3.24 ~ 3.31	3.46 ~ 3.55	3.61 ~ 3.70	4.01 ~ 4.11	87
3.15 ~ 3.23	3.37 ~ 3.45	3.51 ~ 3.60	3.90 ~ 4.00	86
3.07 ~ 3.14	3.27 ~ 3.36	3.41 ~ 3.50	3.79 ~ 3.89	85
2.98 ~ 3.06	3.18 ~ 3.26	3.31 ~ 3.40	3.68 ~ 3.78	84
2.90 ~ 2.97	3.09 ~ 3.17	3.21 ~ 3.30	3.57 ~ 3.67	83
2.81 ~ 2.89	2.99 ~ 3.08	3.11 ~ 3.20	3.45 ~ 3.56	82
2.72 ~ 2.80	2.90 ~ 2.98	3.01 ~ 3.10	3.34 ~ 3.44	81
2.64 ~ 2.71	2.80 ~ 2.89	2.91 ~ 3.00	3.23 ~ 3.33	80

1. 留学签证 (D-2)

A. 为了留学签证的办理, 标准入学许可书签发

- 合格者在登录后, 为了申请留学签证(D-2), 需要学校开具的“标准入学许可书”; 在取得留学签证后, 应在学期开始前入境。
 ※ 2021年秋季学期开始日期: 2021.09.01
- 为了签发“标准入学许可书”, 请按照国际交流处的通知进行申请。(预计个别通知)
 - 以本人或父母名义开具的近一个月内的USD20,000存款证明原件一份(不需要公证)
 - 一般学生: 135,000CNY/23,000,000韩元/USD20,000
 - CAYSS学生: 6,500CNY/1,200,000韩元/USD1,000
 - 中国银行的存款证明需要最少冻结一个月以上
 - 以提交材料时为基准, 开具最近一个月内的材料
 * 报名时提交的护照及外国人登陆证有变动时, 须重新提交复印件

B. 材料提交时间期限:

区分	时间(预定)	注意
标准入学许可书 申请	2021.07.12.(周一) ~ 07.23.(周五)	网上申请
国外滞留者 标准入学许可书 发放	2021.07.15.(周四) ~ 07.23.(周五)	电子邮件发送
国内滞留者 标准入学许可书 发放	2021.07.19.(周一) ~ 07.23.(周五)	邮寄发送

C. 留学签证(D-2) 申请和签发

1) 国内居住外国人学生

- 国内滞留者中一般研修签证(D-4) 持有者可以直接在出入境管理事务所填写滞留资格变更许可书并在学期开始之前必须变更为留学签证(D-2)。
 ※ 留学签证(D-2)的持有者也一定要在学期开始之前进行机构(大学)变更及学位类型变更申请。
- 申请场所: 居住地所属的出入境管理事务所(电话询问: 1345)
- 签证变更所需要的材料(D-4签证变更为D-2签证)
 - 护照和外国人登陆证
 - 通合申请书(出入境管理事务所置备)
 - 证件照(3.5cm × 4.5cm) 1张
 - 中央大学发放的标准入学许可书
 - 指定医院(地方保健所)的肺结核诊断书胸部X光检查结果

2) 国外居住外国人学生

- 本国的大韩民国大使馆或者领事馆申请留学签证(D-2)
- 申请场所: 本国的大韩民国大使馆或者领事馆
 - 需要的材料
 - 中央大学发放的标准入学许可书
 - 护照
 - 签证发放申请书(大使馆或者领事馆窗口置备的申请书, 直接填写即可)
 - 中央大学事业者登陆证复印件(会和标准入学许可书一起发放给学生)
 - 指定医院(指定医院请咨询领事馆)的肺结核诊断书胸部X光检查结果。
 - 根据在驻外公馆的不同, 可能会有追加材料。

3) 通过留学签证以外的其他签证进入韩国并进修课程的外国学生:

- 学生签证(D2)以外签证持有者, 请向出入境管理局咨询(1345), 本人持有签证是否可以在韩国学习, 并将签证的复印件, 开学前提交给国际交流处。

2. 外国人登陆

A. 最终合格者在发放签证日起90天内(居留资格变更许可后, 立即)需要到居住地出入境管理事务所进行外国人登陆。

- 1) 申请场所: 所在地管辖出入境管理事务所(电话: 1345)
- 2) 需要的材料
 - 护照
 - 证件照1张(3.5cm × 4.5cm)
 - 外国人登录申请书(出入境管理事务所领取)
 - 在学证明(入学后可以打印)

B. 办理完外国人登陆的外国人, 若符合以下申报事由时, 须在申报事由发生日起至14日以内到所属的出入境管理事务所办理外国人登陆事项变更手续。

- 1) 申报事由
 - 姓名, 性别, 出生年月日和国籍变动时
 - 护照的号码, 发放日期和有效日期变更时
 - 住所变更时
 - 所属机关或团体变更时



外国人材料排列顺序

硕士

1. 入学申请书
2. 学业计划书
3. 学历(毕业证明, 学位认证, 成绩单等)证明
4. 亲属关系公证件
5. 父母身份证或护照复印件
6. 财力证明书原件
7. 本人身份证和护照复印件
8. 外国人登陆证正反面复印件
9. 语言成绩证明(TOFEL, TOEIC, TOPIK等)
10. 作品集(相关者)

博士

1-10同上, 此外还需提交: 导师推荐信2份, 研究业绩目录1份, 研究业绩(原件)

※ 材料邮寄地址: Office of International Affairs, Chung-Ang University
Building No. 201, 84 Heukseok-ro, Dongjak-gu, Seoul 06974, Korea
Tel : 82-2-820-6272(Chinese speaking)
E-mail : gsadmin@cau.ac.kr



2021 Fall Graduate School Admission Guide for International Students

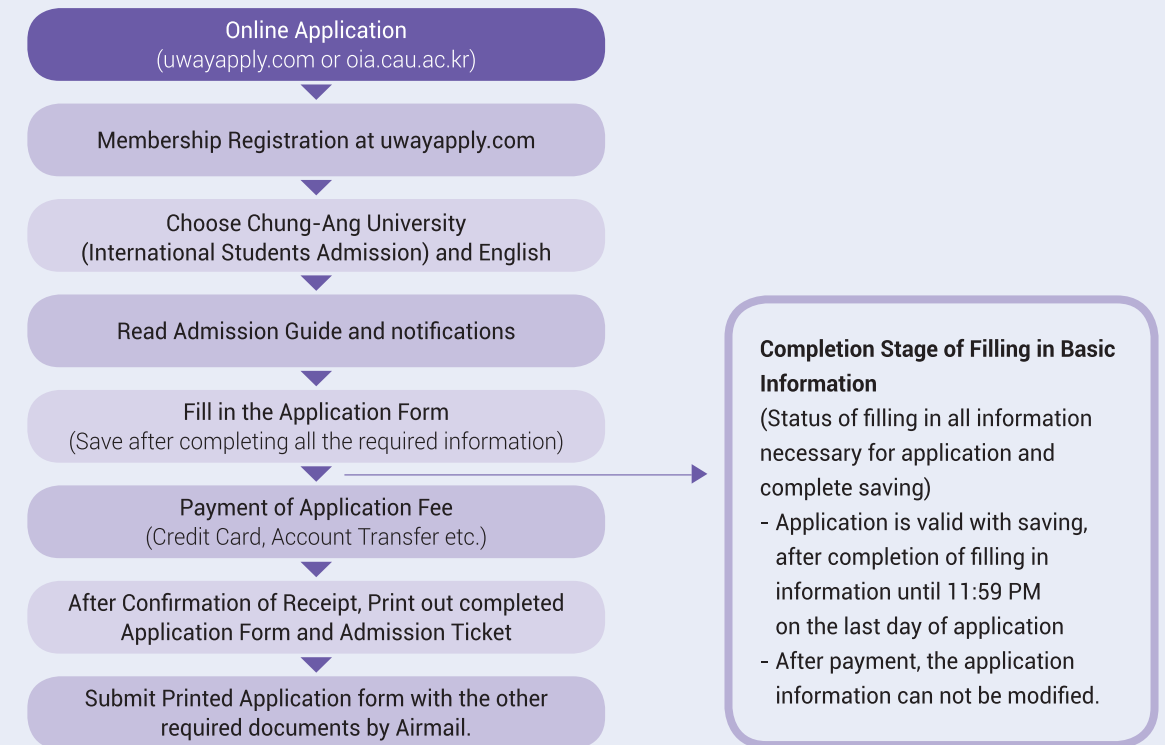
1. Admission Schedule	56
2. Application Process (Online Application Only)	57
3. Graduate Programs	58
4. Eligibility for Application	63
5. Evaluation Process	65
6. Admission Decision	66
7. Tuition & Refund Policy	66
8. Required Documents	67
9. International Student Scholarship Programs	69
10. National Health Insurance Service(NHIS)	70
11. GPA Conversion Table	71
12. Student Visa(D-2) Information	72

Section	Schedule	Contents	Notes
Online Application	2021. 04. 19(Mon) ~05. 11(Tue)	http://uwayapply.com or http://oia.cau.ac.kr ▶ Admissions ▶ Notice	▶ Online Application is available 24 hours during the Application Period
Document Submission	2021. 05. 12(Wed) until 18:00	Office of Int'l Affairs	▶ Address: Refer to the notes.
Phone Interview (Students out of Korea)	2021. 05. 24(Mon) ~2021. 05. 29(Sat) [Natural Science/Engineering/ Medicine/Arts Division]	- Phone Interview Schedule will be informed by each department. (Test call will be run first.)	▶ Only for the students who are out of Korea: Phone number should be foreign (out of Korea) phone number Marking "staying out of Korea (국외거주)" section is required on your online application.
	2021. 05. 31(Mon) ~2021. 06. 05(Sat) [Humanities-Social Science Division/ Dept. of Music/ Dept. of Musicology(Music)]	- The interview schedule might be changed based on the department's schedule, and will be informed in case.	
Interview * (including Practical Test)	2021. 05. 29(Sat) [Natural Science/Engineering/ Medicine/Arts Division]	Schedule & Venue will be noticed on the Graduate School Web-site http://graduate.cau.ac.kr 2021. 05. 26(Wed)	▶ The interview schedule might be changed based on department's schedule and it will be informed in case.
	2021. 06. 05(Sat) [Humanities-Social Science Division/ Dept. of Music/ Dept. of Musicology(Music)]		
▶ Practical Test-Music(Master's), Korean Music(Master's), Dance (Practice) (Master's)			
Announcement of Admission Result	2021. 06. 18(Fri) until 17:00	Office of Int'l Affairs Web-site : http://oia.cau.ac.kr ▶ Admissions ▶ Notice	▶ Students should check on the website. Individual notice will not be provided

* Document Submission

- Submit the printed and signed application form as well as the other required documents.
- The application and required documents should be submitted before the deadline. (Documents should be in order, please refer to page 67. Required Documents)
- Submit the documents by post office. [Due to COVID 19, we do not recommend visiting to submit application documents. Please use post office.]
- Place of submission: **zip code 06974, Office of International Affairs, Chung-Ang University Building No. 201, 84 Heukseok-ro, Dongjak-gu, Seoul, Korea**
Tel: 82-2-820-6272, 6532, 6743 / E-mail: gsadmin@cau.ac.kr

* Interview: Due to COVID-19, all student interviews can be replaced with a phone interview based on Chung-Ang University policy. If there are any changes regarding the interview, there will be a notice on the web-site (oia.cau.ac.kr).



(1) Online Application:

- uwayapply.com ▶ Find Chung-Ang University Graduate School(Int'l Students Admission)
- <http://oia.cau.ac.kr> ▶ Admission ▶ Graduate School ▶ Online Application Link

(2) Application Fee:

Application Fee(General)	Application Fee(Practical Test included Dept.)
100,000 Korean won (Approximately \$85 USD)	130,000 Korean won (Approximately \$110 USD)

- ※ Practical Test included Departments: Music(Master's), Korean Music(Master's), Dance(Practice)(Master's)
- ※ Application form can not be edited after application payment.

(3) Application Fee is **not refundable**.

(4) All submitted documents will **not be returned**.

(5) After paying application fee, as long as you can find Application ID number, it has successfully been applied.

(6) Interdisciplinary department is an educational unit in which two disciplines or departments are combined together. This course can be canceled if it has 2 or less applicants for master's and 1 or less applicant for Ph.D. Degree Program. If the course is canceled, the application fee will be refunded.

(7) If you studied in two different universities, please state the last institution first.

- University 1 – current institution, university 2 – previous institution

(8) If you have transferred, you need to submit both institution's transcripts.

(9) If any false or misleading documents are discovered even after students admission, applicant will be disqualified and admission will be cancelled.

(10) If you submit required documents without online application, your application will not be valid.

(11) In case of unsuccessful applicants for Combined(Joint) Degree applicants could be admitted in the master's degree program with an agreement and permission from the department.

(12) **Admission will be canceled** if the successful expected graduate **could not complete the degree**.

Graduate Programs

* Academic & Department Information (Refer to http://graduate.cau.ac.kr/2018_en/department02.php)

Division	Course	Departments	Departmental Track(Majors)*	Degree Program			Comments (Test, Portfolio)
				Master's	Ph.D.	Joint Master's & Ph.D	
Humanities- Social Science (Seoul)	General	Korean Language and Literature	Korean Linguistics, Classical Korean Literature, Korean Language Education for foreigners, Humanities convergence and contents	0	0	0	
		English Language and Literature	English Linguistics, English Literature, Bibliotherapy and Counseling	0	0	0	
		European Languages and Cultures	German Language and Literature (German Literature, Cultural Criticism)	0	0	0	
			French Language and Literature (French Linguistics, French Literature)	0	0	0	
		Japanese Language and Literature	Japanese Linguistics, Japanese Literature, Japanese Culture	0	0	0	
		Psychology	Psychology	0	0	0	Statistics & English Test
		Philosophy	Eastern Philosophy, Western Philosophy Philosophy of Art(Ph.D. Only)	0	0	0	
		History	Korean History, Asian History, Western History	0	0	0	
		Library and Information Science	Library and Information Science	0	0	X	
			Record and Archives	0	0	X	
		*Education	Educational Technology, Counseling Psychology), Lifelong Education, Educational Psychology & Educational Measurement, Educational Policy & Educational Administration, History of Education, Sociology of Education & Philosophy of Education	0	0	0	
		Early Childhood Education	Early Childhood Education	0	0	X	
		English Education	ELT Curriculum & Language Testing, Early Childhood English Education, Computer-Assisted Language Learning, Second Language Learning	0	0	0	
		Physical Education	Sport Culture, Socio-psychology, Sport Education for Youth, Leisure & Sport Industry, Sport Science & Medicine	0	0	0	
		Law	Constitutional Law, Administrative Law, Criminal Law International Law, Civil Law, Commercial Law, Social Law, Basic Law	0	0	0	
		Political Science and International Relations	Korean Politics, International Relations, Comparative & Area Studies	0	0	0	
		Public Administration	Public Administration, Public Policy	0	0	0	
		Economics	Economic Theory, Economic Policy, Economic History, Applied Economics	0	0	0	
		Business Administration	Personnel Management/Organizational Behavior, Strategy/International Management, Finance, Management Science/Management Information System, Marketing	0	0	0	

*Marked departments are subject to take part in 4th stage BK21 Program

Division	Course	Departments	Departmental Track(Majors)*	Degree Program			Comments (Test, Portfolio)
				Master's	Ph.D.	Joint Master's & Ph.D	
Humanities- Social Science (Seoul)	General	International Trade and Logistics	International Trade, International Logistics	0	0	0	
		Accounting	Accounting	0	0	0	
		*Social Welfare	Social Welfare	0	0	X	English Test
		Media & Communication	Media & Communication	0	0	X	PhD: Major & English Test
		Advertising and Public Relations	Advertising	0	0	0	
		Urban Planning and Real Estate	Urban Planning and Real Estate	0	0	0	
		Sociology	Sociology	0	0	X	English Test
		Statistics	Statistics	0	0	0	mathematical statistics test
		Sport Science	Sport & Exercise Psychology/ Athletic Counseling, Sport Industry & Management, Sport Culture & Leisure, Sport Coaching, Sport Informatics & Motor Control, Exercise Prescription·Rehabilitation	0	0	0	
				0	0	0	
	Interdis- ciplinary	Child and Youth Studies	Youth Studies, Child Welfare Studies, Family Studies	0	0	X	
		Cultural Properties	Forklore, Museum Studies, Conservation Science of Cultural Properties, Analysis of Cultural Properties	0	0	0	
			Chinese Regional Study	0	0	0	
		Northeast Asia Studies	Russian Culture	0	0	0	
			Development and Co-operation with North Korea	0	0	0	
		Contemporary Cultural Studies	Cultural Studies, Cultural Planning	0	0	X	
		Art Management	Public Performance Directing, Cultural Urban Management, Contents Directing	0	0	0	
		German and European Studies	German and European Studies	0	0	X	
		*Convergence Security	Industrial Security Management, Industrial Security Technology	0	0	0	
		Human resource development	Human resource development	X	0	X	
Entrepreneurship	Entrepreneurial Management, Entrepreneurial Consulting	X	0	X			
Parliamentary Affairs	Parliamentary Affairs, ICT Convergence Safety	0	0	X			

*Marked departments are subject to take part in 4th stage BK21 Program

Graduate Programs



Division	Course	Departments	Departmental Track(Majors)*	Degree Program			Comments (Test, Portfolio)
				Master's	Ph.D.	Joint Master's & Ph.D	
Natural Science (Seoul)	General	*Physics	Solid State Physics, Nuclear Physics, Elementary Particle Physics, Plasma Physics, Optics	0	0	0	
		*Chemistry	Physical Chemistry, Organic Chemistry, Inorganic Chemistry, Analytical Chemistry, Biochemistry	0	0	0	
		*Life Science	Environmental and Biological Systems, Cell Physiology, Molecular Biology	0	0	0	
		Mathematics	Analysis, Algebra, Topology and Geometry, Probability, Applied Mathematics	0	0	0	
		Nursing	Nursing ※Joint Program is available for full-time students only.	0	0	0	
		Pharmacy	Health, Social and Clinical Pharmacy, Bio-Pharmaceutical Science, Medicinal Science, Industrial Pharmaceutical Science	0	0	0	
		*Global Innovative Drugs	Global Innovative Drugs	0	0	0	
	Interdisciplinary	Pharmaceutical Industry	Pharmaceutical Global Marketing, Drug Approval System, Pharmaceutical Outcomes Research, Pharmaceutical Innovation Management	0	X	X	
※ English Thesis Required Majors - All Doctoral Degree Program(Nursing is optional) - Pharmacy(Master) / - Pharmaceutical Industry(Master)							
Natural Science (Anseong)	General	*Systems Biotechnology	Systems Biotechnology	0	0	0	
		*Animal Science and Technology	Animal Biotechnology, Animal Resources Technology, Animal Nutrition and Behavior/Welfare	0	0	0	
		Food Science and Biotechnology	Food System Engineering, Food Bioresource, Food Safety & Regulatory Science	0	0	0	
		Plant Science and Technology	Ecology of Landscape Architecture, Natural Product Science, Plant Molecular Breeding, Physiology and Pathology	0	0	0	
		Food & Nutrition	Nutrition Science, Food Science	0	0	0	
※ English Thesis Required Majors - All Doctoral Degree Program							
Medicine (Seoul)	General	Medicine	Anatomy, Physiology, Biochemistry, Pathology, Pharmacology, Microbiology, Preventive Medicine, Medical Environment Biology, Biomedical Science, Internal Medicine, Surgery, Obstetrics & Gynecology, Pediatrics, Psychiatry, Orthopaedics, Neuro Surgery, Plastic and Reconstructive Surgery, Chest Surgery, Anesthesiology and Pain Medicine, Neurology, Dermatology, Urology, Ophthalmology, Otolaryngology, Medical Imaging, Laboratory Medicine, Rehabilitation, Emergency Medicine, Dentistry, Family Medicine, Medical Education ※ Joint Program is available for full-time students only.	0	0	0	English Test (Ph.D)

*Marked departments are subject to take part in 4th stage BK21 Program

Division	Course	Departments	Departmental Track(Majors)*	Degree Program			Comments (Test, Portfolio)	
				Master's	Ph.D.	Joint Master's & Ph.D		
Engineering (Seoul)	General	Civil Engineering	Civil Engineering	Structure Engineering, Geotechnical Engineering, Environmental Engineering, Transportation Engineering, River and Coastal Engineering, Construction Project Management	0	0	0	
			Urban Engineering	Urban Design & Planning, Transportation Engineering	0	0	0	
		Architecture	Theory and Design of Architecture, Environmental Design in Architecture, Site and Urban Design	0	0	0	Portfolio	
		*Chemical Engineering and Materials Science	Chemical Engineering and Materials Science	0	0	0		
		*Mechanical Engineering	Thermal/Fluid/Energy, Solid/Material, Design/Manufacturing, System/Control, Robotics and Technology Convergence	0	0	0		
		Electrical and Electronics Engineering	Electrical and Electronics Engineering	0	0	0		
		*Computer Science and Engineering	System Software, Application Software, Big Data, Cyber-Physical Systems	0	0	0		
		Architectural Engineering	Engineering procurement construction management, Architectural structure, Building equipment, and Energy	0	0	0		
		Integrative Engineering	Nano Engineering, Bio Engineering	0	0	0		
		Energy Systems Engineering	Mechanical Energy Engineering, Electric Energy Engineering, Nuclear Energy Engineering	0	0	0		
		*Intelligent Energy and Industry	AI/IoT/Big Data Based Future Energy Industry, Future Energy Materials and Process, Future Renewable Energy and Clean Thermal Power, Intelligent Energy Market and Business, Smart Energy City and Zero Energy Infra, Intelligent Energy Transition Service and Smart Grid	0	0	0		
		Artificial Intelligence(AI)	Artificial Intelligence	0	0	0		
		Interdisciplinary	Mechanical System Engineering	Thermal/Fluid/Energy, Mechanics/Materials, Electrical/Electronics, Civil/Architecture	0	X	X	
			*Smart Cities	Smart Planning, Construction & Information System, Smart Energy & Environment, Smart Mobility, Smart Planning, Construction & Information System, Smart Energy & Environment, Smart Mobility	0	0	0	
	※ English Thesis Required Majors - All Doctoral Degree Program							

*Marked departments are subject to take part in 4th stage BK21 Program

Division	Course	Departments	Departmental Track(Majors)*	Degree Program			Comments (Test, Portfolio)
				Master's	Ph.D.	Joint Master's & Ph.D	
Engineering (Anseong)	Interdisciplinary	Convergence Technology of Sports	Sport Engineering, Sport Information Technology, Sport video & Image Engineering	O	X	X	
Art (Seoul)	General	Music	String & Orchestral Instruments, Composition, Conducting, Piano Performance, Piano Pedagogy, Piano Accompanying, Multimedia Music	O	X	X	Practical Test
		Musicology (theory)	Music(Theory)	X	O	X	
			Korean Music(Theory)				
		Korean Music	Vocal, Instruments, Composition, Conductor, Theory, Musical Drama, Study of Percussion	O	X	X	Practical Test
		Plastic Art & Photography	Western Painting	O	X	X	Portfolio
			Korean Painting				
			Photography				
			Sculpture				
			Art Science				
		Design	Visual Design	O	O	O	Portfolio
			Industrial Design				
			Space Design				
Craft Design							
Fashion Design, Fashion Industry							
Fashion	Fashion Design, Fashion Industry	O	X	X			
Art (Seoul)	General	Performing Arts	Theatre Studies, Acting, Directing	O	O (Theatre)	O (Theatre)	
			Design for Theatre and Film	O	X	X	
			Dance Studies, Choreography	O	O (Dance)	O (Dance)	
	Interdisciplinary	Art Science	X	O	X		
		Literary and Art Contents	Imagery Contents, Narrative Contents, Literary Art Theory	O	O	X	
Arts (Anseong)	General	Dance(Practice)	Contemporary Dance, Ballet, Korean Dance	O	O	X	Master's: Practical Test PhD: Portfolio
	Interdisciplinary	New Media Art	Conceptional Media Art, Practical Media Art	O	X	X	Portfolio

*Marked departments are subject to take part in 4th stage BK21 Program

※ The Course of Study(Course Work)

Degree	Master's	Ph.D.	Master's & Ph.D Joint Program
All Majors	2 Years(4 Semesters)	2 Years(4 Semesters)	4 Years(8 Semesters)
Department of Dance(Practice)	2.5 Years(5 Semesters)	2.5 Years(5 Semesters)	5 Years(10 Semesters)

- Department of Dance has separate academic rules and regulations due to it's practical curriculum.

Eligibility for Application

1) Academic Qualification for Application

Degree	Qualification
Master's or Master's & Ph.D Joint Program	① Applicants who hold Bachelor's degree from an accredited undergraduate institution. ② Applicants can apply for a different major from their previous degree. ※ (Exception) Department of Dance (Practice): Only eligible for applicants who majored in Dance. ③ Applicants who are expected graduates should submit their graduation certificate before Aug. 31st 2021 .
Doctoral Program	① Applicants who hold a Master's degree from an accredited graduate institution ② Applicants can apply for a different major from their previous degree. ※ (Exception) Department of Dance (Practice): Only eligible for applicants who majored in Dance. ③ Applicants who are expected graduates should submit their graduation certificate before Aug. 31st 2021 .

※ Students who obtain the degree through Lifelong Education System or GED (General Equivalency Diploma) in foreign countries are not eligible for applying.

2) Application Eligibility for International Students Admission

Applicants must meet one of the below conditions

- Foreign nationals whose both parents hold foreign citizenship.
(Non-Korean students whose parents are both Non-Korean.)
 - An applicant who is a foreigner (Non-Korean), and completed all educational courses or degrees in foreign country for more than 16 years equivalent to primary, secondary and university education.
- ※ Applicants who have Korean citizenship are not eligible for International Students Admission. (Dual Citizenship with Korean Citizenship is not eligible for applying either.)
- ※ Only applicants who acquired Foreign Citizenship before Elementary School are eligible for International Students Admission. The student and both his/her parents should submit the proof regarding the cancellation of registration of their Korean nationality.

Eligibility for Application

3) Minimum Language Requirement

- ※ Korean Language Proficiency is a main requirement for admission. Departments available for application based on English proficiency are stated below.
- ※ Graduation Qualification: Successful applicants must obtain TOPIK Level 4 or higher before dissertation examination in order to graduate. (except Engineering, Natural Science, Medicine Division)
- ※ Applicants should meet one of the conditions below when they apply, it is not possible to apply with a condition of future possibility to obtain language proficiency.

Condition	Requirements
Korean Language	TOPIK level 3 or higher ※ (Exception) Department of Sport Science & Department of Dance (Practice): Students who have TOPIK level 2 are also eligible to apply. However, the students should take a minimum of 300 hours worth of Korean Language Classes at CAU Language Institute within 1 year from the admission.
English	TOEFL PBT 530 (CBT 197, IBT 71), IELTS 5.5, CEFR B2, TEPS 600 ※ Available Departments: Engineering, Natural Science, Medicine Division
Exemption	Applicants who meet any of the following criteria can get exemption. ① Applicants who achieved Bachelor, Master's, Doctoral degree in English speaking countries (New Zealand, USA, Ireland, UK, Canada, Australia only). This condition is applied only to applicants applying for majors from Natural Science, Engineering, Medicine Division. ② Applicants who have completed Korean language course Level 4 or higher affiliated at a Korean University or who is taking course Level 5 or higher in a Korean Language Institute (Please refer to the list of IEQAS(International Education Quality Assurance System) universities, p. 23). ③ Applicants who have completed a degree in Korean Language major at university. ④ Applicants who have obtained degrees (Bachelor's or higher) from a university in Korea. ⑤ Admission for Government Scholarship Program will require different qualification based on the scholarship condition and guidelines.

4) CAYSS Application Requirements

- ※ Applicants should attach only ORIGINAL Certificate of English or Korean Language Proficiency. It is not possible to apply on condition of obtaining language proficiency in the future.

Section	Qualification for application
Applicant	Applicant who have excellent achievements in Natural Science/ Engineering field and received a recommendation letter from Chung-Ang University faculty professor
Korean	Only one of conditions needs to be fulfilled
English	
English	English Language Proficiency Test: TOEFL 530 (CBT 197, IBT 71), IELTS 5.5, CEFR B2, TEPS 600 points, TOEIC 800 points OR governmental or nongovernmental test corresponding to tests above
Language Proficiency Test Exemptions	Applicants who meet any of the following criteria can get exemption. ① Applicants who achieved Bachelor, Master's, Doctoral degree in English speaking countries (New Zealand, USA, Ireland, UK, Canada, Australia only). This condition is applied only to applicants applying for majors from Natural Science, Engineering, Medicine Division. ② Applicants who have completed Korean language course Level 4 or higher affiliated at a Korean University or who is taking course Level 5 or higher in a Korean Language Institute (Please refer to the list of IEQAS(International Education Quality Assurance System) universities, p. 23). ③ Applicants who have completed a degree in Korean Language major at university. ④ Applicants who have obtained degrees (Bachelor's or higher) from a university in Korea. ⑤ Admission for Government Scholarship Program will require different qualification based on the scholarship condition and guidelines.
University grades evaluation method	CGPA – the average of grade points obtained in all the subject must be higher than standards written below. Please refer to the Conversion Table. - C.G.P.A.: 2.64/4.0, 2.80/4.3, 2.91/4.5, 3.23/5.0 or above 80 points on percentile scale. * CGPA: Cumulative Grade Point Average

Evaluation Process

1) Evaluation Process

Contents	Evaluation Segment		Total
	Application Evaluation	Interview Evaluation	
Full Points	100 points	100 points	200 points
Evaluation Criteria	① Study plan ② GPA of undergraduate course ③ Suitability of respective major ④ GPA of graduate course ⑤ Recommendation letter ⑥ Record of a research ※ ④, ⑤, ⑥ is only required for Ph.D. Degree applicants.	① Academic knowledge of major ② Academic motivation and plan ③ Academic competence and capability ④ Others	-
Failure Criterion	Less than 60 points	Less than 60 points	-

- ※ In case of the practical test, please refer to page 18 - 19 of Korean version of the admission guide
- ※ Most of the interviews will be held in Seoul Campus (Please check the notice regarding the interview venue on the Graduate School Website: http://graduate.cau.ac.kr/board_list.php?part=notice)
- ▶ Students who are staying out of Korea can have a phone interview, but the phone number should be an international phone number. (Please check whether you use the correct phone number on your online application including national code.)
- ▶ Phone interview will be recorded, and if the recorded interview was proved that there is dishonest or illegal method, the admission will be canceled and application or tuition fee including admission fee will not be refundable. (e.g. If the interview is done by somebody else, not by the applicant.)

2) Evaluation Process (Practical Test included Departments)

- ▶ Department of Music (Master's) and Korean Music (Master's), Dance (Practice) (Master's)

Evaluation Points	Evaluation Segment			Total
	Application Evaluation	Practical Test	Interview Evaluation	
Full Points	50 points	100 points	50 points	200 points
Failure Criterion	30 points	60points	30 points	-

- ※ Practical Test(P.18~19) : Department of Music and Korean Music (Master's), Dance (Practice) (Master's)
- ※ If the students are staying out of Korea, they might be eligible for a video tape submission, but those should get permission from the department office before the deadline of the application. Please check with department office.

- 1) Admission Decision will be based on the total Score of Application Documents & Interview Assessment. But if applicants score for each criteria is less than Failure Criterion, the admission will be failed.
- 2) Any false or misleading documents may disqualify the applicant. After getting admission as expected graduate, if degree is not obtained admission will be canceled.
- 3) If the successful applicants can not register in time, the admission will be canceled.
- 4) Other matters not stated in this admission guide will be decided by the Graduate School Admission Committee.

Tuition & Refund Policy

1) 2021 Tuition Information

Divisions	Admission Fee	Tuition Fee (per semester)	Total
Humanities·Social Science	980,000	5,536,000	6,516,000
Natural Science, Physical Education, Nursing		6,635,000	7,615,000
Engineering		7,537,000	8,517,000
Art		7,434,000	8,414,000
Art(Literary and Art contents)		6,486,000	7,466,000
Pharmacy		7,519,000	8,499,000
Medicine		8,819,000	9,799,000

* The tuition fee information is subject to change every year.

2) Refund Policy

Applied Period	Refund Rate	Required documents	Submission
Before the 1 st day of Semester	Full Refund	- Application for Admission Cancellation - A copy of Identification Card - A Copy of Bank Book	Office of International Affairs (Bldg. 201 Room #104)
After the 1 st day of Semester	Partial Refund based on University Policy ※ Admission Fee is not refundable.	- Application for Dropping out - A copy of Student's Bank Book	Graduate School Office Bldg. 302, 2 nd floor

Con- tents	No.	Required Documents	Programme			Reference
			Master's	Ph.D.	Dual Ms.&Ph.D	
Common Documents	1	Application form	0	0	0	http://uwayapply.com Printed and signed completed online application form after payment.
	2	Study Plan	0	0	0	Study Plan should be completed from UWAY Online Application.
	3	A Certificate of Graduation (Bachelor's Degree) (or Apostilled Diploma) [Original]	0	0	0	- Academic documents should be Original Document. in English or in Korean - Academic documents in other languages should be submitted with notarized translation. * Students who graduated from Chinese universities , academic documents should be notarized by the Public Notary in China. (公证处) an additional document is required. Please follow the guideline that is in Korean or Chinese. * Students who graduated university in one of 21 countries which are designated by Korean Government should submit the certificates and transcript with apostille or Korean Embassy notarization. (Please check note.) <Expected Graduate> Submit the proof of expected graduation or certificate of enrollment. * Accepted applicants should submit an official degree certificate(Certificate of Graduation) before the semester starts. Otherwise the admission will be canceled. * Applicants who are prospective graduates of Korean university or graduated from Korean university need to submit online Korean University Graduation Certificate including online certificate number.
	4	A Certificate of Graduation (Master's Degree) (or Apostilled Diploma) [Original]		0		
	5	Degree Certificate from the China Academic Degree & Graduate Education Development Center[Original]	Chinese Univ.	Chinese Univ.	Chinese Univ.	Applicants graduated from Chinese universities should submit Certificate of China Academic Degree & Graduate Education. (with a copy of Certificate of Degree) (http://www.cdgd.edu.cn)
	6	Official transcript (Bachelor's Degree) [Original]	0	0	0	- Official Transcript should include CGPA either in percentile or scales(Refer to Conversion Table(Page 71)) - If there is no CGPA information in percentile or scale, you should submit additional supporting document issued by the university or please visit the following website. (http://www.wes.org/students/igpascal.asp)
	7	Official transcript (Master's Degree) [Original]		0		
	8	A legal Certificate of Family Relationship issued by Government office	0	0	0	- Notarized documents are valid within 6 months from the notarized date. Ex) - Chinese: Chinese Students need to submit a copy of Household Register(Jumin Hukoubu), Notarized Certificate of Family Register - Japan: Copy of Certificate of Family Register - USA: Birth Certificate etc.
	9	A copy of National Identification card (Applicant's and Both Parents')	0	0	0	* In case of parent's death/divorce, applicant must submit death/divorce certificate
	10	Two Letters of Recommendation from faculty professor		0		- Recommendation letter should be in English or in Korean - Sealed in envelopes, addressed to the Office of international affairs - Mandatory for all Ph.D. applicants and all CAYSS Scholarship applicants * Applicants who apply for Master's Degree or Doctoral Degree in Medicine field need to attach a recommendation letter from faculty professor or head of department.
	11	Statement of Financial Resources	0	0	0	- Statement of Financial Resources with a minimum deposit balance of \$20,000 USD or corresponding amount in different currency. (Example: 135,000CNY, 23,000,000KRW) - Financial documents should be applicant's own or applicant's parents. - Document is valid 1 month from the issuance date. - In case of account in Chinese bank, funds must be freed for at least 1 month.

Contents	No.	Required Documents	Programme			Reference
			Master's	Ph.D.	Dual Ms.&Ph.D	
Common Documents	12	List of the articles		0		- Mandatory for all Ph.D. applicants and CAYSS Ph.D Scholarship applicants
	13	One copy of each published article or manuscript (including thesis)		0		
	14	A Copy of Applicant's Passport	Holders Only	Holders Only	Holders Only	
	15	A Copy of Applicant's Foreign Residence Card (Front and Back)	Holders Only	Holders Only	Holders Only	
	16	Korean or English Proficiency Test Reports [Original]	Holders Only	Holders Only	Holders Only	- Korean : Certificate of TOPIK - English: Valid IBT TOEFL or IELTS, TEPS score report
	17	Degree Verification Form	0	0	0	Required for graduates from foreign Universities. Applicants from Korean or Chinese universities can get exception.
	18	Portfolio	0	0	0	Related Departments Only (P. 20)

Only for the Applicants who applied as 16 years education completion in a foreign country status : Not necessary to applicants whose parents are both non-Korean citizens

Contents	No.	Required Documents	Programme			Reference
			Master's	Ph.D.	Dual Ms.&Ph.D	
Additional Documents	19	Diploma and Transcript of Elementary, Middle, High School	0	0	0	- All documents should be in Korean or English - Otherwise the documents should be notarized. - All documents from China should be notarized in China.

- ※ **IMPORTANT**
- All academic background documents must be original or apostille/notarized by Korean Embassy.
 - All documents in a language other than English or Korean must be accompanied by a notarized English or Korean translation (except a copy of passport, ID and alien registration card).
 - Notarization of documents must be from the issuing country. Notarization in Korea is not acceptable.
 - All submitted documents will not be returned.
 - Master's and Ph.D. Joint Degree Applicants' required documents are the same as Master's Degree Applicants.

※ **Note**

<p>- 21 Countries: China, Philippines, Indonesia, Bangladesh, Vietnam, Mongolia, Thailand, Pakistan, Sri Lanka, India, Republic of the Union of Myanmar, Nepal, Iran, Uzbekistan, Kazakhstan, Kyrgyzstan, Ukraine, Nigeria, Ghana, Egypt or Peru.</p> <p>- Applicants who graduated university in one of 21 countries designated by Korean Government should submit one of the additional documents listed below.</p> <ol style="list-style-type: none"> Confirmed academic background document(s) of apostille from one's country government. * www.hcch.net - Apostille Section: https://www.hcch.net/en/instruments/conventions/specialised-sections/apostille Academic background confirmation document(s) from the Korean Embassy located in the Country where the applicant graduated from university Students who graduated from China should prepare confirmed academic background document(s) from "China ACADEMIC DEGREES & GRADUATE EDUCATION DEVELOPMENT CENTER" www.cdqdc.edu.cn <p>Regarding Financial certificate with supporting documentation, the document must be valid at least 1 month from first day of submission period</p> <ul style="list-style-type: none"> Certificate of the bank deposit balance of the applicant or the parents with a minimum deposit balance of \$20,000 USD frozen for at least 1 month or a certificate of remittance of \$20,000 USD or more to Korea. If the certificate of the bank deposit balance is for the account of the parents, the following documents are required additionally <ol style="list-style-type: none"> Parents' certificate of employment or business registration Parents' certificate of taxation for property. The expiry date of Chinese balance account must be valid at the time of admission.(Should be expired after admission date) Other currencies are allowed, if the amount of the balance account exceeds the currency of \$20,000 USD. (Min. 135,000 CNY or 23,000,000 KRW)

1) International Student Scholarship

Division	Liberal Arts, Social Science, Arts, Physical Education	Natural Science, Engineering, Medicine, Pharmacy	Other
1st Semester	Scholarships will be awarded to the selected students by the Graduate School Committee based on their Admission Score among the students who meet the following conditions.		Selected Students who submit Korean Language Proficiency Score Certificate until 2021. 07. 07 (Wed)
	<ul style="list-style-type: none"> ▶ TOPIK Level 6, TOEFL 91 (IBT)/TOEIC 780/ IELTS 6.5 or higher ⇒ Full Tuition Fee Waiver ▶ TOPIK Level 5 or higher ⇒ 70% Tuition Fee waiver ▶ Selected Outstanding Students (Student who achieved 80 points or higher out of 100 scale based on Admission Score ⇒ 50% Tuition Fee waiver 	<ul style="list-style-type: none"> ▶ Selected Students Based on Admission Score (70 or higher out of 100 scale) ⇒ Full tuition waiver 	
2nd Semester	▶ Refer to the 3rd and 4th Semester	▶ Full tuition waiver (Minimum GPA Requirement: GPA 3.3 or higher)	
3rd ~ 4th Semester	<ul style="list-style-type: none"> ▶ GPA of 4.3 or higher during the previous semester: 50% Tuition waiver ▶ From GPA of 3.3 above to GPA of 4.3 below during the previous semester: 30% tuition waiver * Minimum Credits : 6 credits 		

- ※ Students should submit the original certificate of Language Proficiency Test Report within required document submission period and the scholarship will be decided by Graduation Admission Committee. **But if you obtained higher language proficiency test result, you can submit additional original document until July 7th (Wed), 2021 only for scholarship assessment purpose.**
- ※ To maintain the scholarship condition, the recipient(s) must register for at least 6 credits each semester
- ※ Grades are based on a 4.5 grading scale and if a student does not maintain a minimum GPA (3.3 or higher), the scholarships will not be renewed.
- ※ **The above scholarship will be awarded within the budget range of the university thus only the most exceptional students will be chosen through the selection process, according to their CGPA at previous school and the grade on the admission exam.**
- ※ Even the students who get full tuition fee waiver, admission fee or other fees are not waived.

2) CAYSS (Chung-Ang University Young Scientist Scholarship)

- CAYSS Benefits : Tuition fee waivers for 4 semesters (including admission fee and application fee of \$100 USD) and additional stipend from their professors (minimum 500,000KRW per month)
 - CAYSS scholarship will be awarded within the budget range of the university, thus the most outstanding students will be selected by Graduate School Committee.
- ② Conditions for CAYSS Scholarship

Contents	Requirements	Notes
Admissions Requirement	International students majoring in natural science, engineering, pharmacy and medicine who are recommended by Chung-Ang University Full Time faculty members.	* CAYSS Recommendation
Conditions of Benefit	Students have to maintain a GPA of 3.5 or higher Students must get the approval signature of their academic advisor, every single semester, to receive tuition fee waiver scholarship and monthly stipend in their following semester.	
Duration	4 semesters for Masters courses or Doctoral courses	If these conditions are not met, your scholarship for the semester will be canceled.
Requirements for Graduation	Master	An article must be submitted to JCR by him/herself or collaboration with the student's academic advisor before the graduation, and it must be published within 1 year of graduation (including confirmation of publication). This must be a separate article from the presentation of thesis for graduation.
	Doctor	An article must be published to JCR by him/herself as a first or a corresponding author (including confirmation of publication). This must be a separate article from the presentation of thesis for graduation.

- ※ **Requirement: Submit the recommendation letter from their academic advisor (CAU professor) to the Graduate School Office before every semester starts.**

③ How to apply

- ▶ **Step 1:** Find CAU faculty members in the field of your interest as candidates for your future academic advisor. Applications will not be accepted without the recommendation letter by one of Chung-Ang University full time faculty members as a prospective supervisor.
- ▶ **Step 2:** Contact the faculty members directly via email to get a recommendation with as much of your academic background and application information as possible.
- ▶ **Step 3:** Chung-Ang University Professor will send the recommendation letter to CAU Office of International Affairs Office directly.
- ▶ **Step 4:** CAU Office of International Affairs will send the CAYSS application guide to the recommended students only.
- ▶ **Step 5:** Applicant must send by post a set of documents and recommendation letters directly to CAU International Office within application period. Recommendation letters must be sealed and signed by professor from previous university.

④ Studying Status

If you would like to cancel your study at Chung-Ang University after the semester starts, your scholarship will be canceled and you may be requested to pay certain amount of tuition fee based on dates and university tuition fee payment policy.

3) BK21 Scholarship

Title	Contents	Remarks
BK21 Scholarship	Only graduate students who are enrolled in departments chosen for BK21 program ※ BK21 scholarship is subject to change.	Master's: KRW700,000(monthly) Ph.D: KRW1,300,000(monthly)

4.0 Scale	4.3 Scale	4.5 Scale	5.0 Scale	100 Point Scale
3.97 ~ 4.0	4.26 ~ 4.3	4.46 ~ 4.5	4.95 ~ 5.00	100
3.92 ~ 3.96	4.22 ~ 4.25	4.41 ~ 4.45	4.90 ~ 4.94	99
3.88 ~ 3.91	4.17 ~ 4.21	4.36 ~ 4.40	4.84 ~ 4.89	98
3.84 ~ 3.87	4.12 ~ 4.16	4.31 ~ 4.35	4.79 ~ 4.83	97
3.80 ~ 3.83	4.08 ~ 4.11	4.26 ~ 4.30	4.73 ~ 4.78	96
3.75 ~ 3.79	4.03 ~ 4.07	4.21 ~ 4.25	4.68 ~ 4.72	95
3.71 ~ 3.74	3.98 ~ 4.02	4.16 ~ 4.20	4.62 ~ 4.67	94
3.67 ~ 3.70	3.93 ~ 3.97	4.11 ~ 4.15	4.57 ~ 4.61	93
3.62 ~ 3.66	3.89 ~ 3.92	4.06 ~ 4.10	4.51 ~ 4.56	92
3.58 ~ 3.61	3.84 ~ 3.88	4.01 ~ 4.05	4.45 ~ 4.50	91
3.49 ~ 3.57	3.75 ~ 3.83	3.91 ~ 4.00	4.34 ~ 4.44	90
3.41 ~ 3.48	3.65 ~ 3.74	3.81 ~ 3.90	4.23 ~ 4.33	89
3.32 ~ 3.40	3.56 ~ 3.64	3.71 ~ 3.80	4.12 ~ 4.22	88
3.24 ~ 3.31	3.46 ~ 3.55	3.61 ~ 3.70	4.01 ~ 4.11	87
3.15 ~ 3.23	3.37 ~ 3.45	3.51 ~ 3.60	3.90 ~ 4.00	86
3.07 ~ 3.14	3.27 ~ 3.36	3.41 ~ 3.50	3.79 ~ 3.89	85
2.98 ~ 3.06	3.18 ~ 3.26	3.31 ~ 3.40	3.68 ~ 3.78	84
2.90 ~ 2.97	3.09 ~ 3.17	3.21 ~ 3.30	3.57 ~ 3.67	83
2.81 ~ 2.89	2.99 ~ 3.08	3.11 ~ 3.20	3.45 ~ 3.56	82
2.72 ~ 2.80	2.90 ~ 2.98	3.01 ~ 3.10	3.34 ~ 3.44	81
2.64 ~ 2.71	2.80 ~ 2.89	2.91 ~ 3.00	3.23 ~ 3.33	80

National Health Insurance Service(NHIS)

1) Eligible subjects

- From 2021.03.01. every international student with visa D-2 is subject to mandatory subscription to the National Health Insurance of Korea.

Visa type	Enrollment time
Student(D-2)	First entry date ⇨ Foreign Residence card
	Re-entry ⇨ Re-entry date

2) Subscription procedure

- No action is required from students, as they are automatically subscribed to health insurance by NHIS.
- An NHIS card and subscription guide are sent to student's residential address in Korea

3) Insurance contribution

Period	'21.3.~'22.2.	'22.3.~'23.2.	'23.3.~
Contribution	30%	40%	50%

※ As CAYSS scholarship students' annual income exceeds 3.6 million won, they are excluded from insurance fee reduction.

A. Student Visa(D-2)

1) General Certificate of Admission(표준입학허가서) for Visa Application

- All students who would like to study in Korea should have a D-2 Visa. All admitted applicants can apply for a D-2 Visa using the "Certificate of Admission" issued by Chung-Ang University Office of International Affairs after their admission & Registration. Students should arrive to Korea before the new semester starts. 2021 Fall semester starts on September 1st, 2021.
- Information about General Certificate of Admission application method will be announced later.
- ※ To obtain the certificate of admission, students need to submit the supporting financial documents. Document must be issued within 30 days prior to application day. The financial statement of funds will be accepted, only if it is under applicant's or applicant's parents' name. In case of submitting parent's financial statement, submission of family relation certificate is obligatory.
Statement must confirm that applicant owns over 20,000 USD/ 135,000 CNY/ 23,000,000KRW.
CAYSS applicants must own over 1,000USD/ 6,500CNY/ 1,200,000 KRW.
In case of funds held in Chinese banks, assets freezing period must be at least 30 days.
- ※ If you have another type of Visa other than D-2 which allows you to study in Korea, please submit the copy of your visa to OIA before the semester starts.
- You can apply for "Certificate of Admission based Office of International Affairs's notification and guideline.

2) Application Period for Certificate of Admission (표준입학허가서)

Contents	Period	Remarks
Application for Certificate of Admission	2021.07.12.(Mon) ~ 07.23.(Fri)	Online Application
Issuance of Certificate of Admission (for Students outside Korea)	2021.07.15.(Thu) ~ 07.23.(Fri)	by email
Issuance of Certificate of Admission (for Students in Korea)	2021.07.19.(Mon) ~ 07.23.(Fri)	Delivery by Post

3) How to apply for Student VISA(D-2)

A) Domestic Students (Students in Korea)

- (1) Student Visa Holders (D-2 or D-4): **Students who already have a Student VISA(D-4 or D-2) both need to change their study condition and institute before the semester starts.**
Even though you are a graduate of CAU undergraduate or master's degree, you should change your degree level.
 - Change of Institute: You should change your Studying Institute
 - Change of Condition:
 - (a) Language Program or Bachelor's ➔ Master's Degree
 - (b) Language Program or Master's ➔ Doctoral Degree
- (2) Application Location: Designated Immigration Office(Call 1345)
- (3) Required Documents for changing visa status
 - Passport & Foreign Residence Card
 - Application Form (Download or pickup at the Immigration Office)
 - 1 Photo (3.5cm x 4.5cm)
 - Certificate of Admission (표준입학허가서)
 - Tuberculosis Test Result* from Korean Public Health Center
 - Application Fee (Check Immigration Office Website or Call 1345)

* Students may be required to submit more supporting documents for visa application to Immigration Office or CAU Office of Int'l Affairs

B) Foreign Residents (Students staying outside Korea)

- : Students should apply for D-2 visa to Korean Embassy in the country of their nationalities.
- (1) Application Place: Korean Embassy in the country of their nationalities.
 - (2) Required Documents
 - Certificate of Admission (표준입학허가서)
* Supporting documents could be requested.
 - Passport
 - Application for VISA (Provided at the Korean Embassy or Consulate)
 - Business Certificate of Chung-Ang University will be sent to you by airmail or email with "the certificate of admission".
 - Tuberculosis Test Result (*for designated countries by Immigration Office)
 - Some Embassies or consulates may require additional documents.
 - Application Fee

C) Students who can study in Korea with other types of visa (except D-2)

- Please check with Korean Immigration Office or Nearest Korean Embassy whether your visa allows you to study in Korea. If you have another type of Visa other than D-2 which allows you to study in Korea, please submit the copy of your visa page to OIA before the semester starts.

D) Application for the "Certificate of Admission" (표준입학허가서)

- (1) Applicant will be notified after notice of the result of admission to CAU Graduate School.
- (2) Financial Capability
* Certificate of Bank Deposits of over US\$20,000 under the account of applicant or the parents
- (3) A copy of applicant's passport and national ID card
- (4) A copy of Foreign Registration Card (for the card holders only)

B. Foreign Registration

- 1) All the admitted students should apply for "Foreign Registration" at the Immigration Office directly within 90 days from their visa issuance or immediately after change of status. We highly recommend the students apply for Foreign Registration within a month.
 - (a) Application Place: Designated Immigration Office (Contact for more information: Call 1345)
 - (b) Required documents for application
 - Passport
 - 1 Photo (3.5cm x 4.5cm)
 - Application Form for Foreign Registration(Provided: Immigration Office)
 - Certificate of Enrollment (Available at the Office of Student Affairs from the 1st day of school)
 - Application Fee
- 2) Registered foreigners must notify the Immigration Office within 14 days of their occurrence.
 - Change of Name, Sex, Date of Birth or Nationality
 - Change in passport number, issuance date, and expiration date
 - Change of residence
 - Change of employer (institution or corporation)

중앙대학교 서울(흑석)캠퍼스



101 영신관	102 약학대학 및 R&D센터	103 파이프홀	104 수림과학관
105 제1의학관	106 제2의학관	107 교양학관	201 본관
202 전산정보관	203 서라벌홀	204 중앙도서관	205 학생회관
206 학생문화관	207 봅스트홀	208 제2공학관	209 창업보육관
301 중앙문화예술관	302 대학원	303 법학관	304 미디어공연영상관
305 교수연구동 및 체육	307 글로벌 하우스	308 블루미르홀308관	309 블루미르홀309관
310 100주년기념관/경영경제관	A 중앙대학교병원 중앙관	A-1 중앙대학교병원 다정관	A-2 중앙대학교병원 주차타워
B 퓨처하우스(future House)	C 부족중학교	D 부족초등학교	E 공연영상예술원
F 부속유치원	G 청룡연못	H 자이언트구장	I 중앙마루
J 중앙광장	K 의혈탑	L 부속고등학교	M 평동교사(서울 종로구)

학교셔틀버스

상도역/노량진역 노선 : 08:00 ~ 18:30

청룡연못 - (병원) - 청룡연못 - 교내 - 후문 - 상도역 - 노량진역 - 상도역 - 후문 - 교내 - 청룡연못

중앙대입구역 노선 : 08:00 ~ 10:00

청룡연못 - 중앙대입구역 - 정문 - 중문 - 후문 - 교내 - 청룡연못

문의사항 : 총무팀 02-820-6103

기타 자세한 사항은 차량운행시간표를 참고하시기 바랍니다.



중앙대학교 안성캠퍼스



601 교직원회관 1관	703 예지3동	807 공예관	906 창업보육관 2관
602 교직원회관 2관	704 명덕1동	808 조형관	907 수림체육관
603 교직원회관 3관	705 명덕2동	809 생명공학관 1관	908 체육관
605 제1음악관	706 명덕3동	810 원형관	A 수상무대
606 제2음악관	707 학생후생관	811 창업보육관 1관	B 대운동장
607 영신음악관	708 생활복지관	811 창업보육센터	C 테니스장
608 국악관	801 외국어문학관	812 선수생활관	D 골프장
609 생활과학관	802 교수연구관	813 대학교회	E 축구장
610 학생복지관	803 조소관 2관	901 본관	F 야구장
611 학생회관	804 조소관 1관	902 중앙도서관	
701 예지1동	805 공연영상관 1관	903 승차장	
702 예지2동	806 공연영상관 2관	904 생명공학관 2관	

학교셔틀버스

노선 및 출발장소	오전 : 등교시	오후 : 하교시
반포역	08:00 ~ 10:25 수시 운행	13:50(월, 화, 수) ~ 21:00 13:10(목) ~ 21:00 12:30(금) ~ 21:00 (수시 운행)
안양	7:35 (1회 운행)	
성남, 분당	7:35 (1회 운행)	17:50(월 ~ 목) (1회 운행)
잠실	7:30 (1회 운행)	
고덕	7:10 (1회 운행)	

노선 안내, 승차권 구입 문의 : 02-536-2651, 031-675-9840, 031-670-3583

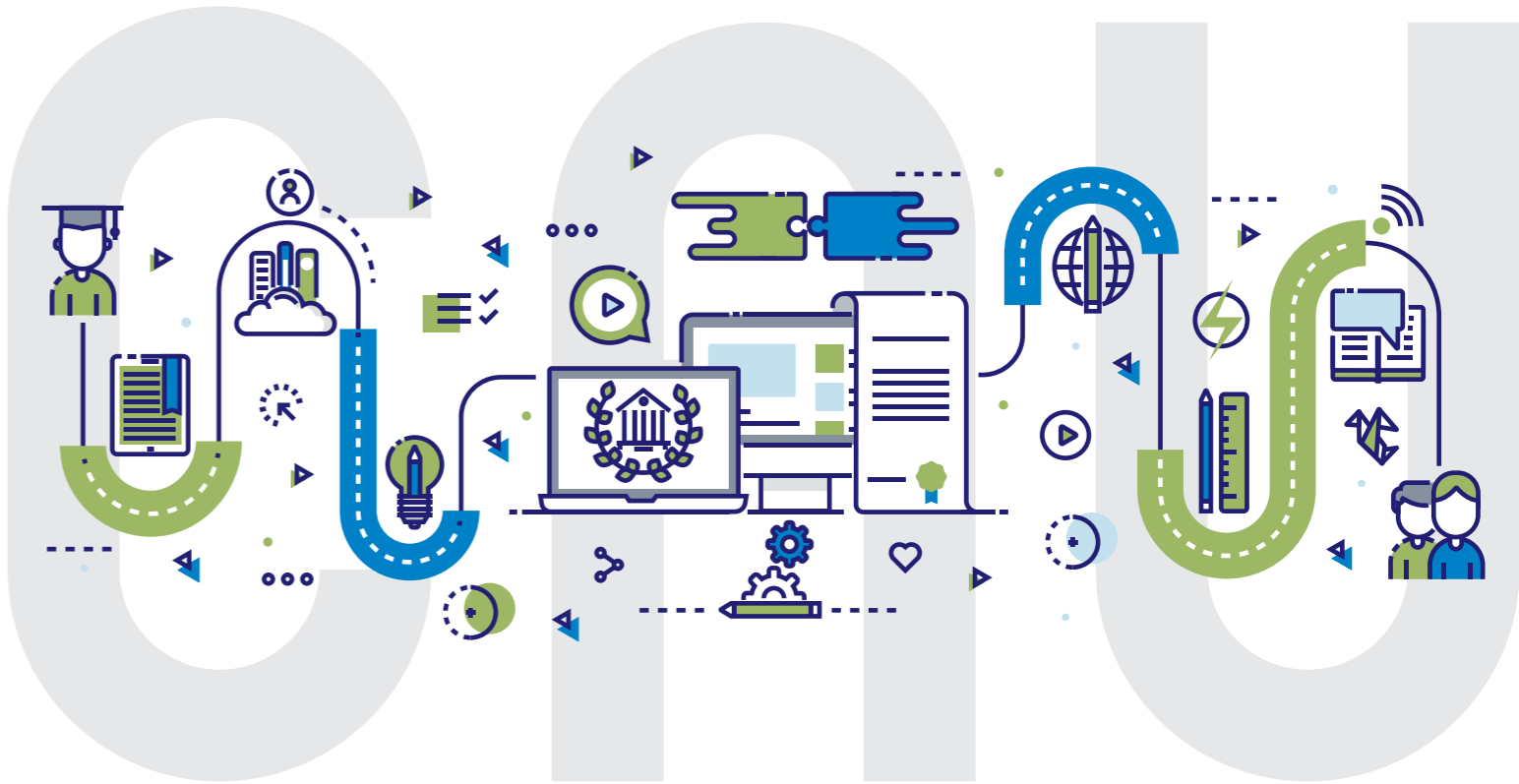


CHUNG-ANG UNIVERSITY

중앙대학교

2021학년도 후반기(9월 입학) 대학원 외국인전형 모집요강

2021 Fall Graduate School Admission Guide for International Students
2021年度秋季中央大学研究生院外国人招生简章



입학상담
06974 서울특별시 동작구 흑석로 84 중앙대학교 본관 1층 국제교류팀
Tel 02-820-6272, 6532, 6743 E-mail gsadmin@cau.ac.kr
<http://oia.cau.ac.kr> | <https://www.cau.ac.kr>



중앙대학교 안성캠퍼스



601	교직원회관 1관	703	예지3동	807	공예관	906	창업보육관 2관
602	교직원회관 2관	704	명덕 1동	808	조형관	907	수림체육관
603	교직원회관 3관	705	명덕2동	809	생명공학관 1관	908	체육관
605	제1음악관	706	명덕3동	810	원형관	A	수상무대
606	제2음악관	707	학생후생관	811	창업보육관 1관	B	대운동장
607	영신음악관	708	생활복지관	811	창업보육센터	C	테니스장
608	국악관	801	외국어문학관	812	선수생활관	D	골프장
609	생활과학관	802	교수연구관	813	대학교회	E	축구장
610	학생복지관	803	조소관 2관	901	본관	F	야구장
611	학생회관	804	조소관 1관	902	중앙도서관		
701	예지1동	805	공연영상관 1관	903	승차장		
702	예지2동	806	공연영상관 2관	904	생명공학관 2관		

학교셔틀버스

노선 및 출발장소	오전 : 등교시	오후 : 하교시
반포역	08:00 ~ 10:25 수시 운행	13:50(월, 화, 수) ~ 21:00 13:10(목) ~ 21:00 12:30(금) ~ 21:00 (수시 운행)
안양	7:35 (1회 운행)	
성남, 분당	7:35 (1회 운행)	17:50(월 ~ 목) (1회 운행)
잠실	7:30 (1회 운행)	
고덕	7:10 (1회 운행)	

노선 안내, 승차권 구입 문의 : 02-536-2651, 031-675-9840, 031-670-3583

